

Срок действия паспорта

Для служебного пользования

до " ____ " _____ 20 ____ г.

Экз. N _____

УТВЕРЖДАЮ:

Заведующий ГБДОУ № 44



(подпись)

Е.В. Кондрашенко

(ф.и.о.)

"24" _____ 02 _____ 2023 г.

СОГЛАСОВАНО:

Начальник отдела в
Василеостровском районе УФСБ
России по городу Санкт-Петербургу
и Ленинградской области



подпись

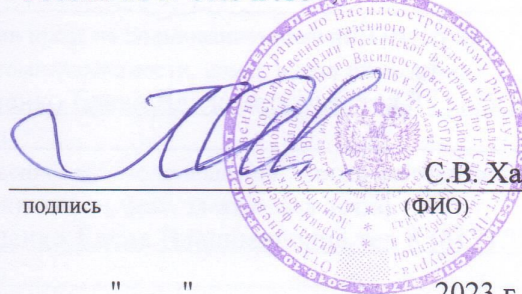
А.К. Александров

(ФИО)

" 02 " февраль _____ 2023 г.

СОГЛАСОВАНО:

Начальник ОВО по Василеостровскому
району г. СПб - филиал ФГКУ «УВО ВНИГ
России по г. СПб и ЛО»:



подпись

С.В. Харченко

(ФИО)

" ____ " _____ 2023 г.

СОГЛАСОВАНО

Начальник ГУ МЧС России по
городу Санкт-Петербургу



подпись

А.Г. Аникин

(ф.и.о.)

" 14 " _____ 02 _____ 2023 г.

ПАСПОРТ БЕЗОПАСНОСТИ

Государственное бюджетное дошкольное образовательное учреждение детский сад № 44
Василеостровского района Санкт-Петербурга

(наименование объекта (территории))

г Санкт-Петербург

(наименование населенного пункта)

2023 г.

I. Общие сведения об объекте (территории)

Учредителями ГБДОУ № 44 является субъект Российской Федерации-город федерального значения Санкт-Петербург в лице органа исполнительной власти-Комитета по образованию и администрации Василеостровского района Санкт-Петербурга.

Комитет по образованию; адрес: 190000. Санкт-Петербург. пер. Антоненко. д 8 телефон; 417-43-54. 576-18-10. 576-28-44. 576-18-54. (факс) 417-34-56. Эл.почта kobr@gov. Spb. ru. Администрация Василеостровского района; адрес:199178.Санкт-Петербург, Большой проспект Васильевского острова,55 А, телефон 8(812)576-93-72,эл.почта :pressa@voadm.gov.spb.ru

(наименование вышестоящей организации по принадлежности, наименование, адрес, телефон, факс, адрес электронной почты органа (организации),являющегося правообладателем объекта (территории)

199226 ,Санкт-Петербург, улица Наличная, дом 32, корпус 3,литера А, телефон 8(812)355-06-55,Факс 8(812)355-06-57, эл .почта: vasdou44@mail.ru

(адрес объекта (территории), телефон, факс, электронная почта)

Осуществление образовательной деятельности по образовательной программе дошкольного образования .присмотр и уход

(основной вид деятельности органа (организации), являющегосяправообладателем объекта (территории)

Третья

(категория опасности объекта (территории)

Площадь объекта 1800,5 кв м ; площадь территории 9 253 кв м; периметр территории объекта 400.3м

(общая площадь объекта (территории), кв. метров, протяженностьпериметра, метров)

№ 78;06;0002201:12078 от 14.10.2014(земельный участок): №78-АЖ 527407 от 15.03.2012 г. (свидетельство о праве собственности)

(свидетельство о государственной регистрации права на пользованиеземельным участком и свидетельство о праве пользования объектомнедвижимости, номер и дата их выдачи)

Заведующий ГБДОУ детский сад № 44 –Кондрашенко Елена Владимировна, тел 8 (812) 355-06-57, факс 8 (812) 355-06-57, эл.почта vasdou44@mail.ru

(ф.и.о. должностного лица, осуществляющего непосредственное руководство деятельностью работников на объекте (территории), служебный (мобильный)телефон, факс, электронная почта)

Заведующий ГБДОУ детский сад № 44 –Кондрашенко Елена Владимировна,тел 8 (812) 355-06-57, факс 8 (812) 355-06-57, эл.почта vasdou44@mail.ru

(ф.и.о. руководителя органа (организации), являющегося правообладателемобъекта (территории), служебный (мобильный) телефон, электронная почта)

II. Сведения о работниках, обучающихся и иных лицах, находящихся на объекте (территории)

1. Режим работы объекта (территории): 12 часовая продолжительность, начало работы учреждения с 7-00 до 19.00

(продолжительность, начало (окончание) рабочего дня)

2. Общее количество работников объекта (территории) - 50 человек.

3. Среднее количество находящихся на объекте (территории) в течение дня работников, обучающихся и иных лиц, в том числе арендаторов, лиц, осуществляющих безвозмездное пользование имуществом, находящимся наобъекте (территории), сотрудников охранных организаций – 210- человек.

4. Среднее количество находящихся на объекте (территории) внерабочее время, ночью, в выходные и праздничные дни работников, обучающихся и иных лиц, в том числе арендаторов, лиц, осуществляющихбезвозмездное пользование имуществом, находящимся на объекте(территории), сотрудников охранных организаций 1 человек.

5. Сведения об арендаторах, иных лицах (организациях), осуществляющих безвозмездное пользование имуществом, находящимся на объекте (территории)

нет

(полное и сокращенное наименование организации, основной вид деятельности, общее количество работников, расположение рабочих мест на объекте (территории), занимаемая площадь (кв. метров), режим работы, ф.и.о., номера телефонов (служебного, мобильного) руководителя организации, срок действия аренды и (или) иные условия нахождения(размещения) на объекте (территории))

III. Сведения о критических элементах объекта (территории)

1. Перечень критических элементов объекта (территории) (при наличии)

№ п/п	Наименование критического элемента	Количество работников, обучающихся и иных лиц, находящихся на критическом элементе (человек)	Общая площадь, кв. метров	Характер террористической угрозы	Возможные последствия
1	ГРЩ. Подвальное помещения	0	3	Взрыв, замыкание, возникновение пожара	Частичное обрушение строительных конструкций, повреждение имущества, пожар, человеческие жертвы
2	Тепловой и водомерный узел	0	10	Взрыв	Повреждение имущества, затопление

2. Возможные места и способы проникновения террористов на объект (территорию)

- а) центральный вход в здание (под видом родителя воспитанника);
- б) транспортные ворота на территорию (под видом обслуживающей организации).
- в) запасные выходы
- г) оконные проемы

3. Наиболее вероятные средства поражения, которые могут применить террористы при совершении террористического акта

- а) взрывные устройства;
- б) огнестрельное оружие;
- в) радиоактивные вещества;
- г) отравляющие вещества.

IV. Прогноз последствий совершения террористического акта на объекте (территории)

1. Предполагаемые модели действий нарушителей; приведение в действие взрывного устройства; применение огнестрельного оружия; поджог; распыление опасных химических (биологических) реагентов, токсинов: минирование, захват заложников

(краткое описание основных угроз совершения террористического акта на объекте (территории), возможность размещения на объекте (территории) взрывных устройств, захват заложников из числа работников, обучающихся и иных лиц, находящихся на объекте (территории), наличие рисков химического, биологического и радиационного заражения (загрязнения))

2. Вероятные последствия совершения террористического акта на объекте (территории)
возможен захват заложников из числа работников учреждения и воспитанников
в случае применения взрывчатых веществ может произойти полное или частичное разрушение здания
в случае поджога максимальная площадь возгорания может составить 1800,5 кв м
в случае вывода из строя или несанкционированное вмешательство в работу систем электро-тепло-водоснабжения и других коммуникаций : приостановления работы учреждения
(площадь возможной зоны разрушения (заражения) в случае совершения террористического акта, кв. метров, иные ситуации в результате совершения террористического акта)

V. Оценка социально-экономических последствий совершения террористического акта на объекте (территории)

Возможное количество пострадавших на объекте (территории) - 210. (человек)

VI. Силы и средства, привлекаемые для обеспечения антитеррористической защищенности объекта (территории)

1. Силы, привлекаемые для обеспечения антитеррористической защищенности объекта (территории)

1.1 Дежурная часть УМВД России по Василеостровскому району г. Санкт-Петербурга (199226, г. Санкт-Петербург, ул. Железноводская, д. 3А, строение 2. Тел.: (812)573-03-40), факс 573-04-82;

2. ОВО по Василеостровскому району г. СПб – филиал ФГКУ «УВО ВНГ России по г. СПб и ЛО» (199155, г. Санкт-Петербург, ул. Железноводская, д. 3А, тел. дежурной части: (812) 246-48-86, пункт охраны (ПЦО): (812) 405-86-01, 405-86-08);

3. Отдел в Василеостровском районе УФСБ России по Санкт-Петербургу и Ленинградской области: 199178 Санкт-Петербург 10 линия В.О., д. 51, тел. 328-19-32;

4. 37 отдел полиции Управления МВД России по Василеостровскому району г. Санкт-Петербурга (199226, г. Санкт-Петербург, ул. Кораблестроителей, д.40 к б). Тел. дежурной части 352-36-33;

5. Пожарная часть №18 Василеостровского района тел 355-75-00, 199406, Санкт Петербург, ул. Остроумова 21;

6. Городская поликлиника № 4, ДПО № 1 199226, г. Санкт-Петербург, ул. Кораблестроителей, 21, к.2 тел. 356-41-93;

7. ОНД ГУ МЧС Василеостровского района тел.(812) 355-73-09, Адрес: 199406, Санкт-Петербург, ул. Остроумова, д. 21.

2. Средства, привлекаемые для обеспечения антитеррористической защищенности объекта (территории)

Оружие и специальные средства отсутствуют.

VII. Меры по инженерно-технической, физической защите и пожарной безопасности объекта (территории)

1. Меры по инженерно-технической защите объекта (территории):

а) объектовые системы оповещения:

- извещатель пожарный дымовой оптико-электронный адресно-аналоговый ДИП-34А-03 – 170 шт.

- извещатель пожарный ручной адресный ИПР 513-3АМ -42 шт.

- извещатель пожарный тепловой адресно-аналоговый С2000-ИП-03-2 шт.

- оповещатель световой настенный (Табло «Выход») КОП 25 -67 шт.

б) наличие резервных источники электроснабжения, системы связи резервированный источник питания РИП-24 исп. 56 – 2 шт.;

(наличие, количество, характеристика)

в) наличие технических систем обнаружения несанкционированного проникновения на объект (территорию),

IP видеочамера уличная LND-607OR – 11 шт.;

(наличие, марка, количество)

г) наличие стационарных и ручных металлоискателей

в наличии, ручной досмотровый металлодетектор Super Scanner MD-3003B1 – 1 шт.;

(наличие, марка, количество)

д) наличие систем наружного освещения объекта (территории) освещения в наличии.

Прожектор Ума150 – 28 шт.;

(наличие, марка, количество)

е) наличие систем видеонаблюдения внутренняя видеочамера день/ночь купольная LND-607OR – 10 шт.;

(наличие, марка, количество)

2. Меры по физической защите объекта (территории):

а) количество контрольно-пропускных пунктов (для прохода людей и проезда транспортных средств): - 1 шт. Вход на территорию детского сада с 7-00 до 19-00 осуществляется через уличную калитку с автоматически магнитным замком. В вечернее и ночное время проход закрыт с помощью металлических ворот, запирающихся на дистанционный автоматически магнитный замок. Вход в здание под контролем охраны круглосуточно. Проход воспитанников осуществляется только с родителями в соответствии со списочным составом контингента ГБДОУ № 44. Обслуживающие и контролирующие организации – вход по паспорту с отметкой в журнале посещений. Заезд машин на территорию осуществляется согласно списков, согласованных с обслуживающими организациями.

б) количество эвакуационных выходов (для выхода людей и выезда транспортных средств) 2 эвакуационных выхода: калитка ; ворота для выезда транспортных средств.

в) наличие на объекте (территории) электронной системы пропуска отсутствуют;

(тип установленного оборудования)

г) физическая охрана объекта (территории) ООО “Транс Секюрити”, 1 пост охраны, 1 чел.

(организация, осуществляющая охранные мероприятия, количество постов (человек))

3. Наличие систем пожарной защиты и первичных средств пожаротушения объекта (территории):

а) наличие автоматической пожарной сигнализации

Система АПС состоит из:

- Пульт контроля и управления охранно-пожарный С2000М – 1 шт.

- Контроллер двухпроводной линии связи С2000-КДЛ – 2 шт.

- Контрольно-пусковой блок С2000-КПБ – 2 шт.

- Блок сигнально-пусковой С2000-СП1 – 1 шт.

- Блок индикации с клавиатурой С2000-БИК – 1 шт.

- Блок сигнально-пусковой С2000-СП2 – 3 шт.

- Устройство коммуникационное УК-ВК/05 – 1 шт.

- Аккумулятор 40А/ч, 12В DT1240 – 4шт.

Наличие автономных источников электроснабжения: имеется аккумуляторная группа для бесперебойной работы АПС

(характеристика)

б) наличие системы внутреннего противопожарного водопровода
в наличии: пожарные краны-шпк-315 встроенные закрытые- 6шт. Диаметр спрыска – 13мм длина рукава – 20 м. сопротивление спрыска-0,59

(характеристика)

в) наличие автоматической системы пожаротушения в наличии
МУПТВ-13,5-ГЗ-ВД ($t^0C=-30$): - 5пс

(тип, марка)

г) наличие системы оповещения и управления при пожаре

В состав СОУЭ входят;

Оповещательные приборы:

Моноблок-автоматическая система оповещения на 5 зон 480 Вт. «Alerto ALT-500 FP» 1шт.

Микрофонная панель 5 зон «Alerto AM-05» – 1 шт.

Громкоговоритель настенный 3Вт «Alerto AWS-03L» – 93 шт.

Громкоговоритель рупорный 15/30Вт «Alerto HM-30T» – 2 шт.

Оповещатель световой настенный «ВЫХОД» КОП-25 «Выход» – 67 шт.

Оповещатель световой настенный «ВЫХОД» стрелка вправо» КОП-25 – 3 шт.

Оповещатель световой настенный «ВЫХОД» стрелка влево» КОП-25 – 2 шт.

Аккумуляторная батарея 12В, 65 Ач DT1265 – 2 шт.

Шкаф телекоммуникационный настенный разборный 9U ШРН-М-9.650 – 1 шт.

Площадь защищенных помещений составляет – 1800,5 кв.м. (100%).

Система оповещения о пожаре – шкаф телекоммуникационный настенный, рупорные громкоговорители – работоспособны, обслуживаются согласно договору, ежемесячные проверки работы системы проводятся. Обслуживание осуществляет. Заключен государственный контракт.

(тип, марка)

д) наличие первичных средств пожаротушения (огнетушителей) огнетушители ОУ-3 – 2 шт.), огнетушители порошковые – (ОП-4 – 18шт)

(характеристика)

VIII. Выводы и рекомендации

Существующая система охраны объекта позволяет в полном объеме обеспечить антитеррористическую защищенность объекта.

Степень угрозы совершения террористического акта на объекте низкая, возможные последствия его совершения могут приобрести локальный характер.

Функции физической охраны осуществляет квалифицированный персонал.

Система видеонаблюдения имеется. Количество видеокamer достаточно для обеспечения полного контроля, за территорией детского сада. Разрешение камер видеонаблюдения для четкого распознавания лиц достаточно.

Здание оборудовано автоматическими установками пожаротушения.

Система контроля и управления доступом выполнены.

Надежность охраны объекта в целом отвечает требованиям антитеррористической защищенности, предъявляемым к местам с массовым пребыванием людей.

IX. Дополнительная информация с учетом особенностей объекта (территории)

(наличие на объекте (территории) режимно-секретного органа, его численность (штатная и фактическая), количество сотрудников объекта(территории), допущенных к работе со сведениями, составляющим государственную тайну, меры по обеспечению режима секретности и сохранности секретных сведений)

нет

(наличие локальных зон безопасности)

нет

(другие сведения)

Приложения: 1. поэтажный план (схема) объекта (территории) с обозначением критических элементов объекта.

2. План (схема) охраны объекта (территории) с указанием контрольно-пропускных пунктов, постов охраны, инженерно-технических средств охраны.

3. Акт обследования и категорирования объекта (территории).

Заведующий ГБДОУ № 44


(подпись)

Кондрашенко Елена Владимировна

(ф.и.о.)

Паспорт безопасности актуализирован

" " 20 г.

Причина актуализации: Плановая

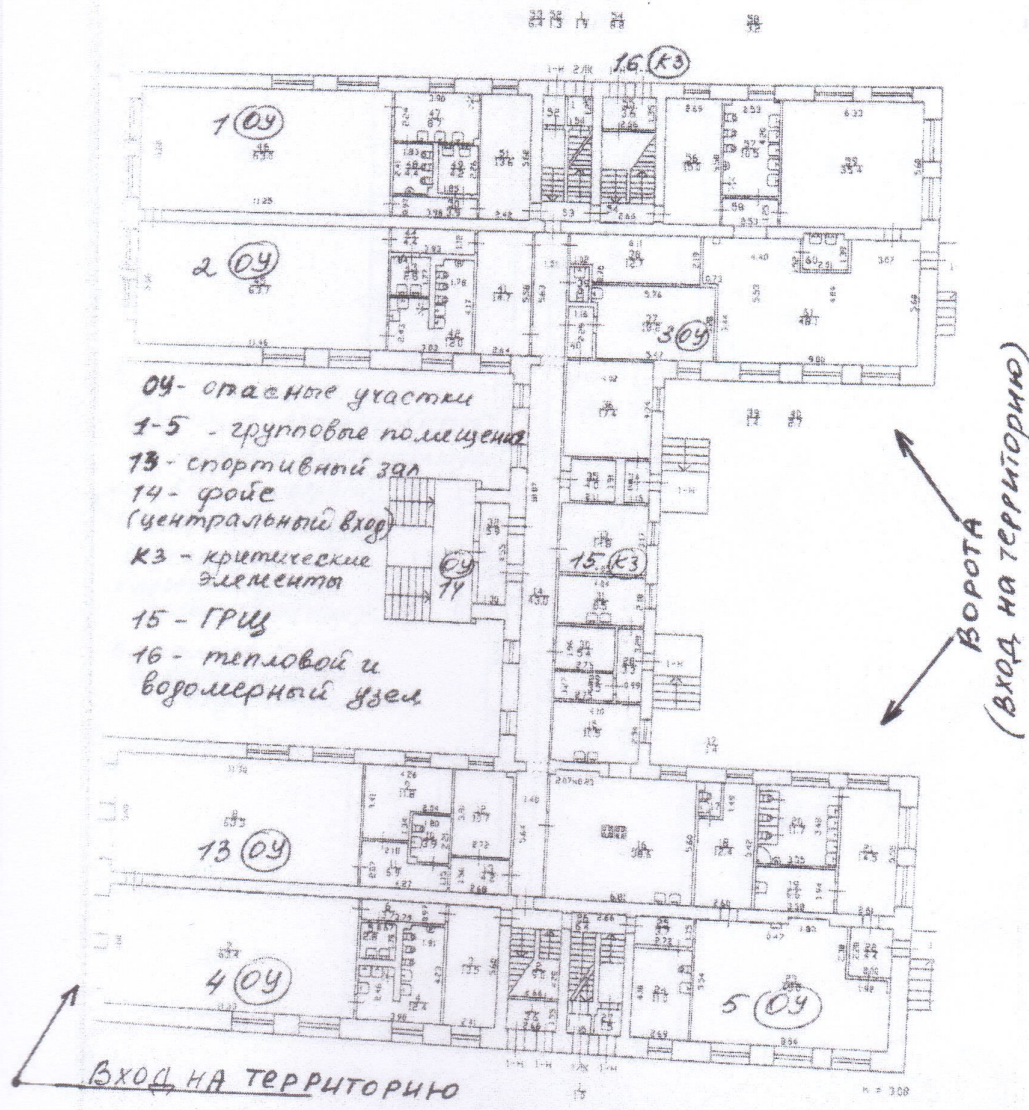
Заведующий ГБДОУ № 44

(подпись)

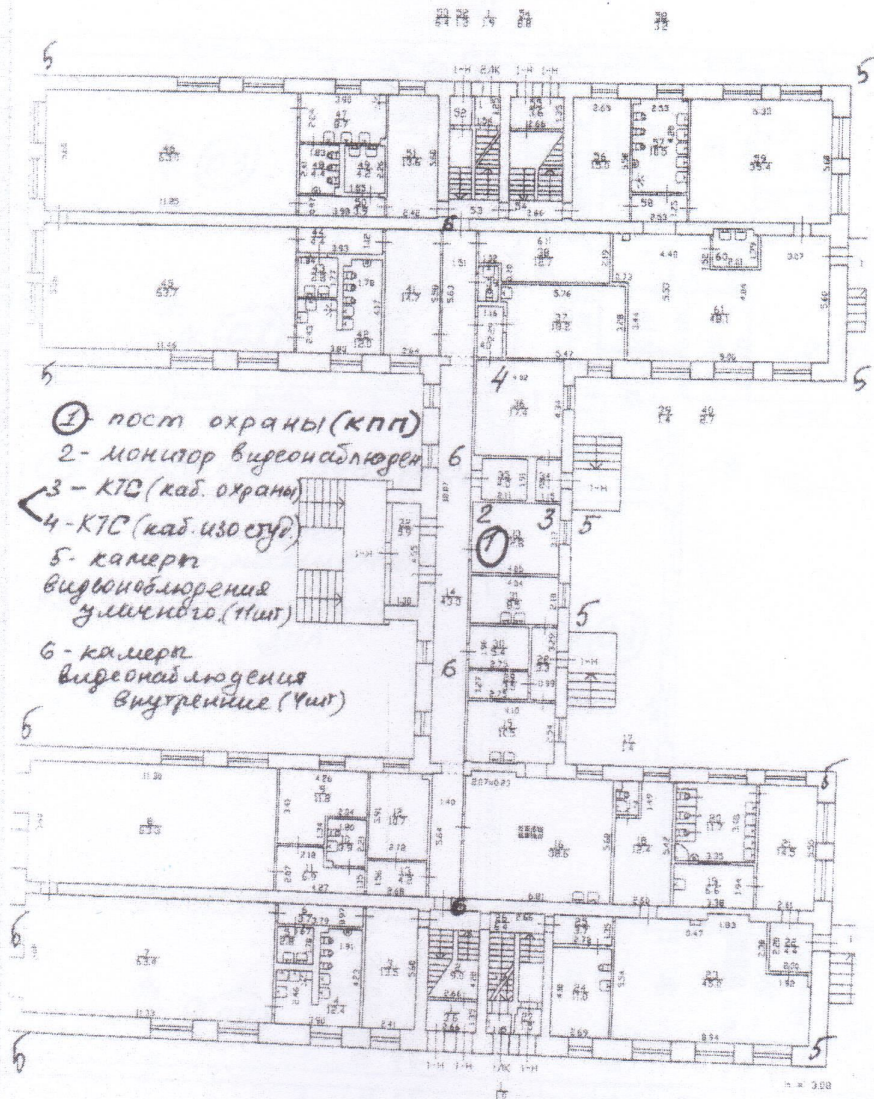
Кондрашенко Елена Владимировна

(ф.и.о.)

ГБДОУ №44 Жилищная 32/3
 Приложение 1. План (схема) объекта с обозначением
 потенциально опасных участков и критических элементов
 объекта.
 План 1 этажа
 1 этажа

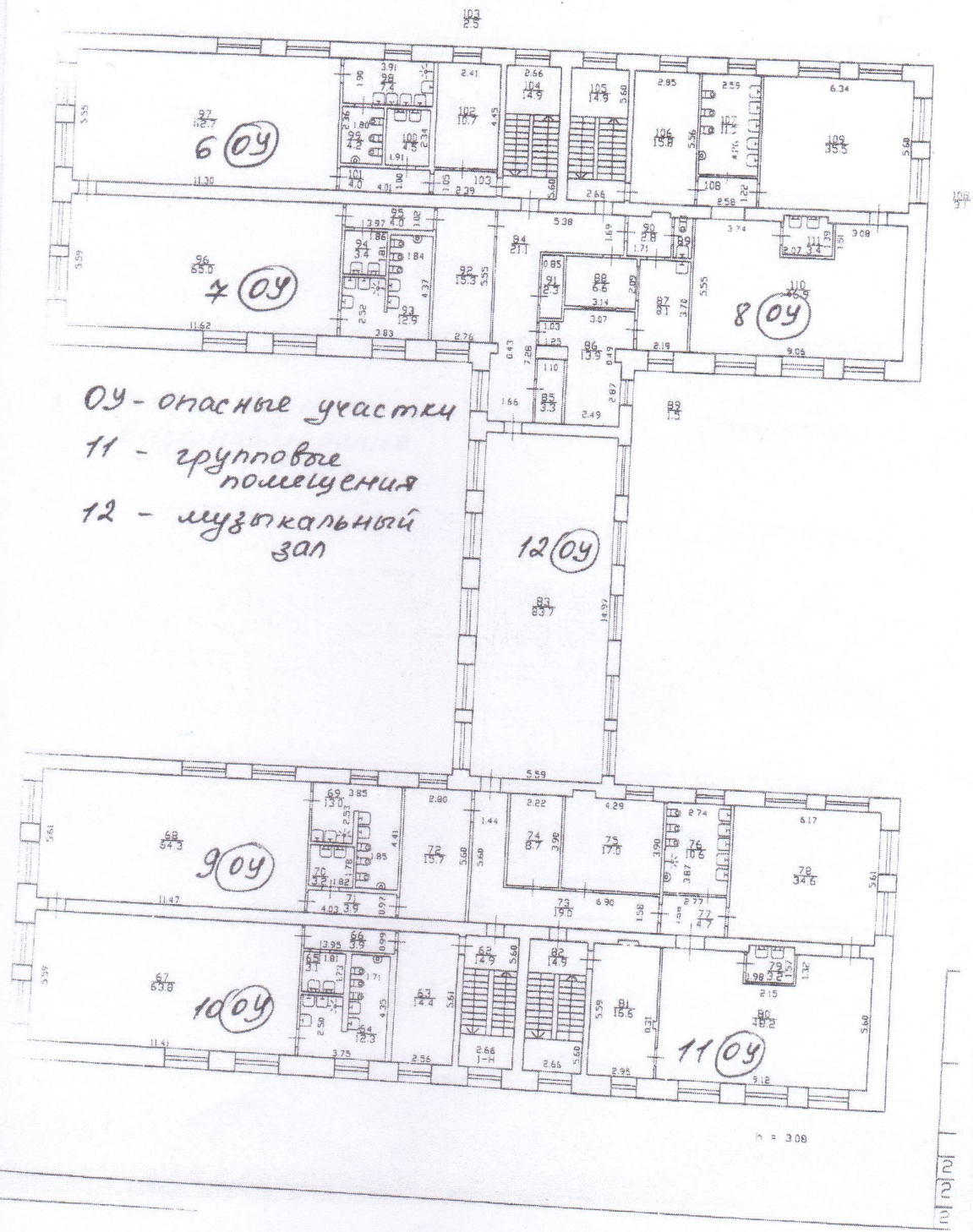


План 1 этажа



- 1 - пост охраны (КПП)
- 2 - монитор видеонаблюдения
- 3 - КТС (каб. охраны)
- 4 - КТС (каб. изоляции)
- 5 - камера видеонаблюдения ультраширокого (Ушир)
- 6 - камера видеонаблюдения внутренняя (Ушир)

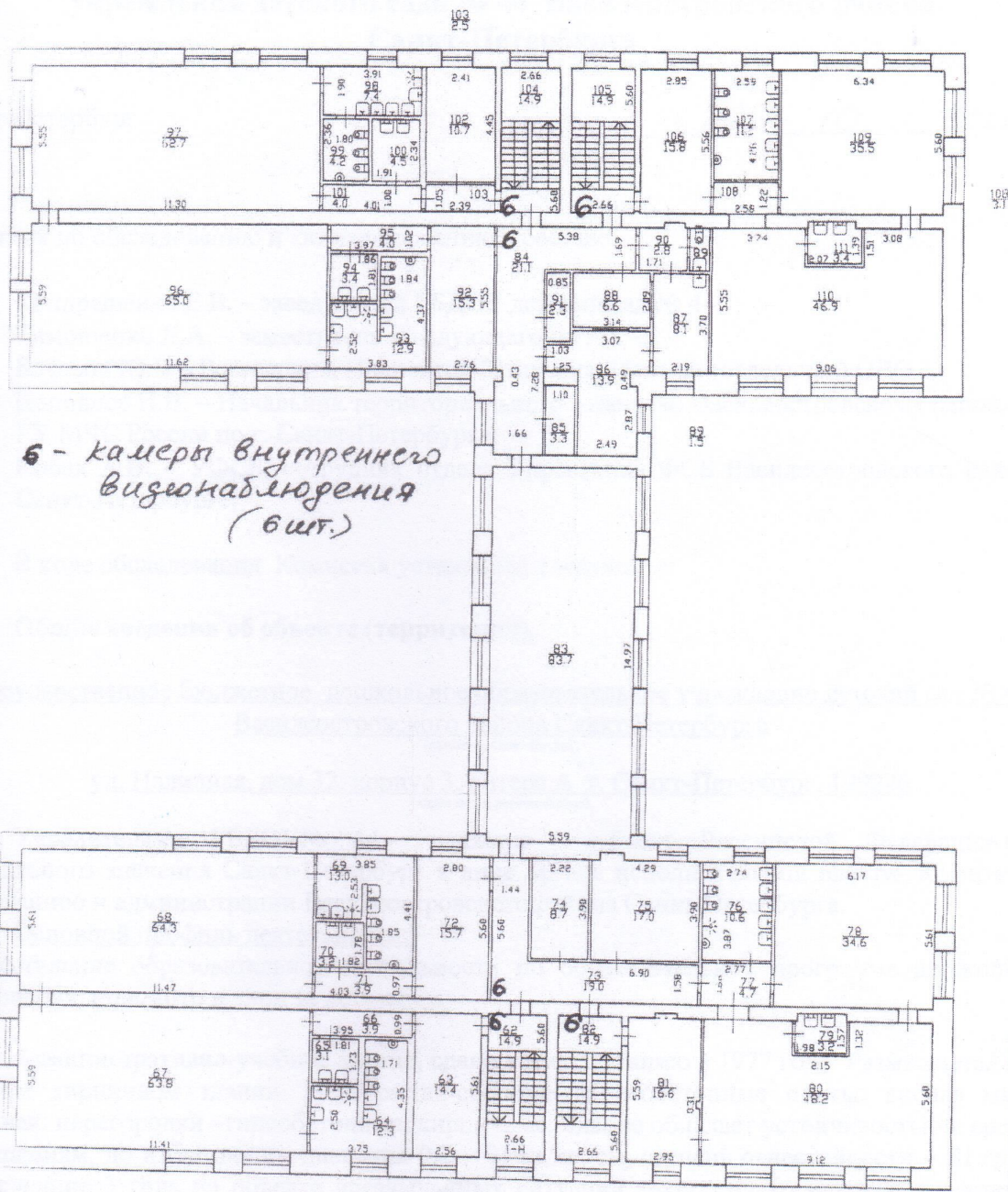
Приложение 1. План (схема) объекта с обозначениями потенциально опасных участков и критических элементов объекта 2 этажа.



ОУ - опасные участки
 11 - групповые помещения
 12 - музыкальный зал

1:308

План 2 этажа



6 - камеры внутреннего
 видеонаблюдения
 (внут.)

n = 308

Акт
обследования и категорирования объекта (территорий)
государственного бюджетного дошкольного образовательного
учреждения детского сада № 44 Василеостровского района
Санкт-Петербурга

Санкт-Петербург

« 26 » 10 2022 года

Комиссия по обследованию и категорированию в составе:

- Кондрашенко Е.В. – заведующий ГБДОУ детский сад № 44;
- Тимошенко Л.А. – заместитель заведующего по АХЧ;
- Бочаров Ю.В – Росгвардия, Инспектор батальона полиции (отдельное) ОВО
- Поповцев И.В. – Начальник территориального отдела по Василеостровскому району УГЗ ГУ МЧС России по г. Санкт-Петербурга;
- Рыбак А.В. – УФСБ, сотрудник отдела Управления ФСБ Василеостровского района в Санкт-Петербурге;

В ходе обследования Комиссия установила следующее:

1. Общие сведения об объекте (территории).

Государственное бюджетное дошкольное образовательное учреждение детский сад № 44
Василеостровского района Санкт-Петербурга
(наименование объекта)

ул. Наличная, дом 32, корпус 3, литера А г. Санкт-Петербург, 199226
(адрес места расположения)

Учредителями ГБДОУ № 44 является субъект Российской Федерации-город федерального значения Санкт-Петербург в лице органа исполнительной власти- Комитета по образованию и администрации Василеостровского района Санкт-Петербурга.

Основной профиль деятельности:

Осуществление образовательной деятельности по образовательной программе дошкольного образования, присмотр и уход за детьми.

1.1. Административно-учебное здание, сдано в эксплуатацию в 1977 году. Размещается в 2-х этажном кирпичном здании. Перекрытия-сборные железобетонные плиты: кровля мягкая, рулонная: перегородки – гипсобетонные, кирпичные. Здание обладает устойчивостью к средним разрушениям, до избыточного давления 0,2 – 01 кг/кв, см, степень огнестойкости – III группа. За последние 3 года на объекте чрезвычайных ситуаций техногенного и иного характера не было. Тепловой и водомерный узел находятся в подвале. Вход в подвал оборудован дверью с врезным замком. Прилегающая территория имеет площадь 9253 кв.м и ограждено забором (сетка рабица) высотой со стороны фасада - 2 м. боковые решётки – 1.5 м. В наличии 1 калитка запирающаяся на автоматически магнитный замок и 1 ворота с дистанционным управлением. Имеется задание на проектирование на изготовление и установку силового металлического ограждения территории. Площадь участка – 1800,5 м².

1.2. Техническая документация на территорию и находящиеся на ней здание: свидетельство о государственной регистрации права на землю 78:06:0002201:12078, свидетельство о государственной регистрации права на здание 78:6:2201:4052. Ситуационные планы и схемы объекта, его коммуникаций, планы и экспликации имеющихся на территории учреждения зданий и сооружений а также проектная документация имеются и соответствуют

действительности. Разработан план действий по ликвидации ЧС. Декларация промышленной безопасности и документация на технологические процессы, используемые на объекте требуются.

(наличие технической и иной документации, ее актуальность: ситуационные планы и схемы объекта, его коммуникаций, планы и экспликации отдельных зданий и сооружений и их частей, планы мероприятий по локализации и ликвидации последствий аварий на объекте, проектная документация на объект, декларация промышленной безопасности объекта, документация на технологические процессы, используемые на объекте)

1.3. Сведения о должностном лице (лицах), в должностной инструкции которого закреплена ответственность за решение вопросов, связанных с обеспечением безопасности ГБДОУ № 44: - заведующий Кондрашенко Е.В., тел. раб. 355-06-57; тел. моб. 8-911-220-53-31; Зам.заведующей по АХЧ Тимошенко Л.А., тел. раб. 355-06-55, тел. моб. 8-911-294-63-12.

2. Сведения о работниках объекта (территории), обучающихся и иных лицах, находящихся на объекте (территории)

2.1. Режим работы объекта (территории)

12 часовая продолжительность, начало работы учреждения с 7.00-19.00 часов
(продолжительность, начало (окончание) рабочего дня)

2.2. Общее количество работников объекта (территории) -50 человек
(человек)

2.3. Среднее количество находящихся на объекте (территории) в течение дня работников, обучающихся и иных лиц, в том числе арендаторов, лиц, осуществляющих безвозмездное пользование имуществом, находящимся на объекте (территории), сотрудников охранных организаций – до 210 человек.

2.4. Среднее количество находящихся на объекте (территории) вне рабочее время, ночью, в выходные и праздничные дни работников, обучающихся и иных лиц, в том числе арендаторов, лиц, осуществляющих безвозмездное пользование имуществом, находящимся на объекте (территории), сотрудников охранных организаций 1 человек
(человек)

2.5. Сведения об арендаторах, иных лицах (организациях), осуществляющих безвозмездное пользование имуществом, находящимся на объекте (территории)-
Договор безвозмездного пользования № 44-01 от 01.01.2020 АО «Фирма Флоридан»
Договор безвозмездного пользования №18/Д44 от 25.12.2014 «Городская поликлиника №4 ДПО № 1

(полное и сокращенное наименование организации, основной вид деятельности, общее количество работников, расположение рабочих мест на объекте (территории), занимаемая площадь (кв. метров), режим работы, ф.и.о., номера телефонов (служебного, мобильного) руководителя организации, срок действия аренды и (или) иные условия размещения (размещения) на объекте (территории))

3. Организация охраны и защиты объекта.

3.1. Технические средства:

3.1.1. Система освещения.

Освещенность территории учреждения достаточная. Опоры освещения расположены на территории учреждения в количестве 4 шт. Количество установленных на опорах фонарей – 8 шт. Количество фонарей (прожекторов) установленных на фасаде административно-учебного здания 28 шт.

Система освещения здания соответствует санитарным, гигиеническим, экологическим и энергетическим аспектам. Технологическое оборудование соответствует требованиям учебного процесса. Внутри помещения учреждения оснащены встроенными потолочными светильниками 600x600 с люминесцентными лампами 4x18Вт.

Здание имеет основную и дублирующую сеть электроснабжения, имеется дежурное освещение. Резервный источник электроснабжения (дизель-генератор) отсутствует.

3.1.2 Система пожарной сигнализации, первичные средства пожаротушения.

Здание учреждения оборудовано автоматической пожарной сигнализацией, площадь покрытия территории учреждения системами АПС – 100%. Средства пожарной сигнализации выведены на локальный узел систем мониторинга объектов автоматизированной информационной системы обеспечения безопасности жизнедеятельности ГКУ ГМЦ (ЛУСМО АИС ОБЖ), и на пульт централизованного наблюдения ЦАСПИ (центральная автоматизированная система передачи извещений). Заключен государственный контракт.

Техническое обслуживание системы АПС осуществляется согласно заключённому государственному контракту.

Система АПС состоит из:

- Пульт контроля и управления охранно-пожарный С2000М – 1 шт.
- Контроллер двухпроводной линии связи С2000-КДЛ – 2 шт.
- Контрольно-пусковой блок С2000-КПБ – 2 шт.
- Блок сигнально-пусковой С2000-СП1 – 1 шт.
- Блок индикации с клавиатурой С2000-БИК – 1 шт.
- Блок сигнально-пусковой С2000-СП2 – 3 шт.
- Извещатель пожарный дымовой оптико-электронный адресно-аналоговый ДИП-34А-03 – 170 шт.
- Извещатель пожарный ручной адресный ИПР 513-3АМ – 42 шт.
- Извещатель пожарный тепловой адресно-аналоговый С2000-ИП-03 – 2 шт.
- Устройство коммуникационное УК-ВК/05 – 1 шт.
- ✓ - Резервированный источник питания РИП-24 исп. 56 – 2 шт.
- Аккумулятор 40А/ч, 12В DT1240 – 4шт.

Учреждение обеспечено первичными средствами пожаротушения на 100%. Огнетушители ОУ-3 – 2 шт.), огнетушители порошковые – (ОП-4 – 18шт).

Территория учреждения не оснащена пожарным водопроводом.

Наличие автономных источников электроснабжения: имеется аккумуляторная группа для бесперебойной работы АПС.

3.1.3 Система оповещения и управления эвакуацией.

Территория учреждения оснащена системой оповещения и управления эвакуацией (СОУЭ).

Система оповещения – автономная, предполагает возможность голосового воспроизведения объявления. Монтаж выполнил Контракт № 35 от 04.04.2022 г., ООО «ПЕТРОИНВЕСТСОЮЗ». Микрофон для голосового объявления обеспечивает необходимую слышимость на объекте и разборчивость передаваемой информации, находится на 1 этаже в кабинете Зам. зав. АХЧ.

В состав СОУЭ входят;

Оповещательные приборы:

Моноблок-автоматическая система оповещения на 5 зон 480 Вт. «Alerto ALT – 500 FP» – 1 шт.

Микрофонная панель 5 зон «Alerto AM-05» – 1 шт.

Громкоговоритель настенный 3Вт «AlertoAWS-03L» – 93 шт.

Громкоговоритель рупорный 15/30Вт «Alerto HM-30T» – 2 шт.

Оповещатель световой настенный «ВЫХОД» КОП-25 «Выход» – 67 шт.

Оповещатель световой настенный «ВЫХОД» стрелка вправо» КОП-25 – 3 шт.

Оповещатель световой настенный «ВЫХОД» стрелка влево» КОП-25 – 2 шт.

Аккумуляторная батарея 12В, 65 Ач DT1265 – 2 шт.

Шкаф телекоммуникационный настенный разборный 9U ШРН-М-9.650 – 1 шт.

Площадь защищенных помещений составляет – 1800,5 кв.м. (100%).

Система оповещения о пожаре – акустический блок, рупорные громкоговорители – работоспособны, обслуживаются согласно договору, ежемесячные проверки работы системы проводятся.

Система оповещения о пожаре – шкаф телекоммуникационный настенный, рупорные громкоговорители – работоспособны, обслуживаются согласно договору, ежемесячные проверки работы системы проводятся. Обслуживание осуществляет. Заключен государственный контракт.

Эвакуация людей в случае пожара и других чрезвычайных ситуаций осуществляется путём их оповещения и передвижения по эвакуационным путям согласно схемам, установленным на каждом этаже. Имеется 10 эвакуационных выходов, пути эвакуации безопасны и оснащены световыми указателями.

Система оповещения о пожаре состоит из шкаф телекоммуникационный настенный и рупорных громкоговорителей в количестве 93 шт.

3.1.4. Система охранного телевидения: присутствует

3.1.5. Система видеонаблюдения.

Территория учреждения оборудована наружной и внутренней системами видеонаблюдения. Для охраны территории и помещений используются аналоговые цветные камеры. IP видеочамера уличная LND- 607 OR, количество 11 шт.

GCSGD V-600 DC и внутренняя видеочамера день/ночь купольная LND-607OR – количество 10 шт.

Наружная система видеонаблюдения: 11 видеочамер. Расположены на фасаде здания, обеспечивают возможность обзора 99% территории. Схема расположения с углами обзора прилагается к акту.

Внутренняя система видеонаблюдения: 10 видеочамер, расположенных в помещениях здания: коридор (2шт), лестничные пролёты (6шт), кабинет заведующего (1 шт), муз.зал. (1 шт).

Видеочамеры работают в постоянном режиме, обеспечивают непрерывность наблюдения, возможность архивирования и хранения данных в течение 30 суток, изображение выводится на экран монитора охраны на входе в здание.

Система видеонаблюдения обслуживается. Заключён государственный контракт.

3.1.6. Система связи с экстренными службами.

В целях обеспечения экстренной связи с полицией, службами спасения и аварийно-спасательными (аварийно-восстановительными) службами в учреждении используется:

- городская телефонная линия;
- сотовая связь;
- кнопки тревожной связи (КТС и РКТС).

Список экстренных служб, привлекаемых для обеспечения антитеррористической защищенности и телефоны дежурных:

1. Дежурная часть УМВД России по Василеостровскому району г. Санкт-Петербурга (199226, г. Санкт-Петербург, ул. Железноводская, д. 3А, строение 2. Тел.: (812)573-03-40), факс 573-04-82
2. ОВО по Василеостровскому району г. СПб – филиал ФГКУ «УВО ВНГ России по г. СПб и ЛО» (199155, г. Санкт-Петербург, ул. Железноводская, д. 3А, тел. дежурной части: (812) 246-48-86, пункт охраны (ПЦО): (812) 405-86-01, 405-86-08);
3. Отдел в Василеостровском районе УФСБ России по Санкт-Петербургу и Ленинградской области: 199178 Санкт-Петербург 10 линия В.О., д. 51, тел. 328-19-32
4. 37 отдел полиции Управления МВД России по Василеостровскому району г. Санкт-Петербурга (199226, г. Санкт-Петербург, ул. Кораблестроителей, д.40 к 6). Тел. дежурной части 352-36-33.
5. Пожарная часть №18 Василеостровского района тел 355-75-00, 199406, Санкт Петербург, ул. Остроумова 21.
6. Городская поликлиника № 4, ДПО № 1 199226, г. Санкт-Петербург, ул. Кораблестроителей, 21, к.2 тел. 356-41-93

7. ОНД ГУ МЧС Василеостровского района тел.(812) 355-73-09, Адрес: 199406, Санкт-Петербург, ул. Остоумова, д. 21.

3.1.7. Охранная, тревожная сигнализация.

Учреждение оснащено системой тревожной сигнализация.

Тревожная сигнализация.

Установленная аппаратура: «Заря -IP-GPRS»- 1 шт. ВУПС-К-1шт , Скат-1200Д-1шт.РПУ -1 шт, РПД без ДП -1 шт. ИО-101-7(Астра-321)-1шт. Шкатулка-1шт. БВИ-1шт. В эксплуатации с 2014 года. Приборы смонтированы в кабинете ИЗО студии на 1 этаже.

Сигнал тревоги выведен на автоматизированное рабочее место центра оперативного управления нарядами ОВО по Василеостровскому району г. СПб-филиала ФГКУ «УВО ВНГ России по г. СПб и ЛО». Реагирования на тревожные извещения осуществляется нарядами ОВО по Василеостровского району г. СПб–филиал ФГКУ «УВО ВНГ России по г. СПб и ЛО». Заключён государственный контракт об экстренном вызове наряда вневедомственной охраны на объекты.

Тревожная сигнализация:

Установлена аппаратура: РИТМ КОНТАКТGSM-5, 1 носимая (у охраны на посту), (1 у заведующего д/с), 1 стационарная КТС (расположена в помещении охраны 1 этаж.

Сигнал «тревога» поступает в локальный узел систем мониторинга объектов автоматизированной информационной системы обеспечения безопасности жизнедеятельности (ЛУСМО АИС ОБЖ)

Систему тревожной сигнализации обслуживается в соответствии с заключённым государственным контрактом.

3.1.8. Техническая укрепленность здания и прилегающей территории:

Здание, сдано в эксплуатацию в 1977 году. Размещается в 2-х этажном кирпичном здании. Перекрытия-сборные железобетонные плиты: кровля мягкая, рулонная: перегородки – гипсобетонные, кирпичные. Имеет по периметру территории ограждение забор сетка. Въезд оборудован воротами с автоматическим дистанционным управлением в количестве 1 штука. Калитки для прохода имеются 1 штука, закрывается на автоматически магнитный замок.

Имеется 10 входных дверей. Из них: 6 штук выполнены из металла и имеют врезные замки, 4 штуки выполнены из дерева и имеют врезные замки (класс защиты не определен). Все оконные проемы (металлопластиковые окна) в количестве 112 штук, без наружных металлических распашных решеток.

Доступ в подвальные и технические помещения (тепловой узел, вентиляционное помещение, кладовки) ограничен дверьми, закрывающимися замками (класс защиты не определен). Оконных проемов в подвальных помещений нет.

Кладовые помещения оборудованы противопожарными дверьми с врезными замками (класс устойчивости к взлому не определен) в количестве 5 штук.

Групповые помещения и кабинеты специалистов оборудованы филленчатыми дверьми в количестве 17 штук. Одна группа оборудована входными металлопластиковыми дверьми (1 класса защиты, с 1-м врезным замком).

Медблок и коридор в учреждении оборудованы входными металлопластиковыми дверьми (1 класса защиты, с 1-м врезным замком).

3.1.9. СИСТЕМА КОНТРОЛЯ И УПРАВЛЕНИЯ ДОСТУПОМ.

Установлен домофон visit-M 401S BYD-313 (13 шт.)

3.2. ФИЗИЧЕСКАЯ ОХРАНА - Заключён государственный контракт.

Охрана объекта осуществляется в круглосуточном режиме с 07:00 до 07:00 следующих суток Охранники в количестве 3 (три) сотрудника работают согласно графика сменности. Количество постов - 1 (один) Форма одежды специальная. Охрана объекта охранником осуществляется без оружия, с использованием необходимых средств связи.

Контрольно - пропускной пункт находится на 1 этаже.

3.2.1. Пропускной режим: Функции пропускного режима осуществляет охрана Приказ по учреждению № 56 от 29.08.19 г.

3.2.2. Пропускной режим осуществляется в период с 07.00 до 19.00 часов.

3.2.3. Количество контрольно-пропускных пунктов (для прохода людей – 1 шт. и проезда транспортных средств – 1 шт.)

Вход на территорию детского сада с 7-00 до 19-00 осуществляется через уличную калитку с автоматически магнитным замком. В вечернее и ночное время проход закрыт с помощью металлических ворот, запирающихся на дистанционный автоматически магнитный замок. Вход в здание под контролем охраны с 07-00 до 19-00. Проход воспитанников осуществляется только с родителями в соответствии со списочным составом контингента ГБДОУ 44. Обслуживающие и контролирующие организации-вход по паспорту с отметкой в журнале посещений. Заезд машин на территорию осуществляется согласно списков, согласованных с обслуживающими организациями.

3.2.4 Электронная система пропуска. Не имеется.

3.2.5 Стационарные и ручные металлоискатели – имеются.

4. Сведения о потенциально опасных участках и (или) критических элементах объекта (территории)

1. Потенциально опасные участки объекта (территории) (при наличии)

№ п/п	Наименование	Количество работников, обучающихся и иных лиц, находящихся на участке, человек	Общая площадь, кв. метров	Характер террористической угрозы	Характер возможных последствий
1	Музыкальный зал	до 25 чел.	83,7 м ²	Совершение теракта (приведение в действие взрывного устройства). Применение огнестрельного оружия. Возникновение пожара (поджог). Распыление опасных химических (биологических) реагентов, токсинов. Сообщение о заминировании.	Человеческие жертвы. Частичное обрушение строительных конструкций, иные повреждения внутренних помещений без повреждения строительных несущих конструкций. Возникновение пожара, сильное задымление. Выход из строя коммунальных и инженерных сетей здания. Заражение территории, подвергшейся непосредственному воздействию. Заражение

				Захват заложников.	территории, прилегающей к зоне заражения.
2	Спортивный зал	до 25 чел.	63 м ²	Совершение теракта (приведение в действие взрывного устройства). Применение огнестрельного оружия. Возникновение пожара (поджог). Распыление опасных химических (биологических) реагентов, токсинов. Сообщение о заминировании. Захват заложников.	Человеческие жертвы. Частичное обрушение строительных конструкций, иные повреждения внутренних помещений без повреждения строительных несущих конструкций. Возникновение пожара, сильное задымление. Выход из строя коммунальных и инженерных сетей здания. Заражение территории, подвергшейся непосредственному воздействию. Заражение территории, прилегающей к зоне заражения.
3	Площадка для мусорных контейнеров	2	10 м ²	Совершение теракта (приведение в действие взрывного устройства).	Частичное обрушение строительных конструкций, иные повреждения внутренних помещений без повреждения несущих конструкций, человеческие жертвы
5	Групповые комнаты	до 25 чел.	63 м ²	Совершение теракта (приведение в действие взрывного устройства). Применение огнестрельного оружия. Возникновение пожара (поджог). Распыление опасных химических (биологических) реагентов, токсинов. Сообщение о заминировании.	Человеческие жертвы. Частичное обрушение строительных конструкций, иные повреждения внутренних помещений без повреждения строительных несущих конструкций. Возникновение пожара, сильное задымление. Выход из строя коммунальных и инженерных сетей здания. Заражение территории, подвергшейся непосредственному воздействию. Заражение территории

Критические участки объекта (территории) (при наличии)

N п/п	Наименование	Количество работников, обучающихся и иных лиц, находящихся на участке, человек	Общая площадь, кв. метров	Характер террористической угрозы	Характер возможных последствий
1	ГРЩ	2	3	Взрыв, замыкание, возникновение пожара	Частичное обрушение строительных конструкций, повреждение имущества, пожар, человеческие жертвы.
2.	Тепловой и водомерный узел	2	2	Взрыв	Повреждение имущества, затопление.
3	Инженерные средства охраны АПС, КТС	1	12	Повреждение.	Критическое снижение безопасности
4	Видеореги-стратор	1	12	Повреждение	Критическое снижение безопасности

4.1. Возможные места и способы проникновения террористов на объект (территорию):

- а) центральный вход в здание (под видом родителя воспитанника);
- б) транспортные ворота на территорию (под видом обслуживающей организации).
- в) запасные выходы
- г) окна

4.2. Наиболее вероятные средства поражения, которые могут применить террористы при совершении террористического акта:

- а) приведение в действие взрывного устройства;
- б) применение огнестрельного оружия;
- в) поджог;
- г) распыление опасных химических (биологических) реагентов, токсинов;
- д) минирование.
- е) захват заложников
- ё) теракт с использованием автомобиля.

5. Оценка социально-экономических последствий совершения террористического акта на объекте (территории)

N п/п	Возможные людские потери, человек	Возможные нарушения инфраструктуры
1.	210 человек	1. Частичное обрушение 2. Полное разрушение. 3. Иные повреждения 4. Выход из строя коммунальных и инженерных сетей здания. 5. Остановка работы учреждения.

6. ПРИСВОЕННАЯ КАТЕГОРИЯ.

Ранее объекту была присвоена вторая категория опасности на основании Постановления Правительства Р.Ф. №1235 от 07.10.2017 г.

Объекту присвоена ТРЕТЬЯ категория опасности на основании Постановления Правительства Р.Ф. № 1006 от 2 августа 2019 г.

Выполнение требований присвоенной категории.

№ п/п	Мероприятия		
1	Назначение должностных лиц, ответственных за проведение мероприятий по обеспечению антитеррористической защищенности объектов (территорий)	Приказ № 31 от 23.06.2020 г.	Зам. Зав. по АХЧ Тимошенко Л.А.
2	Разработка планов эвакуации работников, находящихся на объекте (территории)	Разработаны инструкции (памятки)	Заведующий Кондрашенко Е.В.
3	Обеспечение пропускного и внутриобъектового режимов и осуществление контроля за их функционированием	Постоянно	Зам. Зав. по АХЧ Тимошенко Л.А.
4	Оснащение объектов (территорий) системами передачи тревожных сообщений	Оснащено	Зам. Зав. по АХЧ Тимошенко Л.А.
5	Оборудование объектов (территорий) системами оповещения и управления эвакуацией либо автономными системами (средствами) экстренного оповещения работников, находящихся на объекте (территории)	Оборудовано	Зам. Зав. по АХЧ Тимошенко Л.А.
6	Проведение с работниками объектов (территорий) практических занятий и инструктажа о порядке действий при обнаружении на объектах (территориях) посторонних лиц и подозрительных предметов, а также при угрозе совершения террористического акта	2 раза в год	Заведующий Кондрашенко Е.В.
7	Периодический обход и осмотр объектов (территорий), их помещений	Каждые 2 часа	Зам. Зав. по АХЧ Тимошенко Л.А.
8	Проведение учений и тренировок по реализации планов обеспечения антитеррористической защищенности объектов (территорий);	1 раза в год	Заведующий Кондрашенко Е.В. Зам. Зав. по АХЧ Тимошенко Л.А.
9	Исключение бесконтрольного пребывания на объекте (территории) посторонних лиц и нахождения транспортных средств, в том числе в непосредственной близости от объекта (территории)	Исключено	Охрана
10	Размещение на объектах (территориях) наглядных пособий	Размещено	Зам. Зав. по АХЧ Тимошенко Л.А.
11	Оснащение объектов (территорий) системой наружного освещения	Оснащено	Зам. Зав. по АХЧ Тимошенко Л.А.
12	Организация взаимодействия с территориальными органами безопасности	КТС	Заведующий Кондрашенко Е.В.
13	Оснащение объектов (территорий) системами видеонаблюдения, охранной сигнализации	Оснащено камерами видеонаблюдения, охранная сигнализация отсутствует	Зам. Зав. по АХЧ Тимошенко Л.А.
14	Обеспечение охраны объектов (территорий) сотрудниками частных охранных организаций	ООО «Транс Секюрити»	Заведующий Кондрашенко Е.В.
15	Оборудование на 1-м этаже помещения для	Оборудовано на 1-м	Заведующий

	охраны с установкой в нем систем видеонаблюдения, охранной сигнализации и средств передачи тревожных сообщений	этаже ДООУ	Кондрашенко Е.В.
16	Оборудование основных входов в здания, входящие в состав объектов (территорий), контрольно-пропускными пунктами (постами охраны)	Оборудовано Пост охраны	Зам. Зав. по АХЧ Тимошенко Л.А.
17	Оснащение объектов (территорий) стационарными или ручными металлоискателями	Ручной досмотровый металлодетектор Super Scanner MD- 3003B1	Зам. Зав. по АХЧ Тимошенко Л.А.
18	Двери в лестничных клетках, за исключением наружных дверей и дверей тамбуров, не выполнены противопожарными 1-го типа в дымогазонепроницаемом исполнении с пределом огнестойкости не менее EIS 60	В отсутствии ассигнований СТУ	Заведующий Кондрашенко Е.В.
19	Помещения групповых ячеек и физкультурного зала не выделены противопожарными перегородками 1-го типа с заполнением дверных проемов эвакуационных выходов противопожарными дверьми 1-го типа с пределом огнестойкости не менее EIS 60, за исключением наружных дверей	В отсутствии ассигнований СТУ	Заведующий Кондрашенко Е.В.
20	Двери тамбуров лестничных клеток, а также наружные двери лестничных клеток не выполнены с остеклением площадью не менее 1.2 м ²	В отсутствии ассигнований СТУ	Заведующий Кондрашенко Е.В.
21	Двери эвакуационных выходов из помещений групповых ячеек и лестничных клеток, за исключением дверей тамбуров, не оборудованы замками типа "антипаника"	В отсутствии ассигнований СТУ	Заведующий Кондрашенко Е.В.
22	Не установлены противопожарные клапаны на воздуховоды вентиляции обслуживающих помещений кухни и прачечной, проходящие транзитом через другие помещения	В отсутствии ассигнований СТУ	Заведующий Кондрашенко Е.В.
23	В лестничные клетки, которые не имеют световых проемов на уровне 1-го этажа, установить подпор наружного воздуха.	В отсутствии ассигнований СТУ	Заведующий Кондрашенко Е.В.

7. ОСОБОЕ МНЕНИЕ КОМИССИИ.

(при наличии раскрываются особые предложения по совершенствованию АТЗ объекта (территории), порядок реализации которых не определен действующими нормативно правовыми документами, в том числе, связанные с особенностями оперативной обстановки, рельефом местности, служебной необходимостью и др.)

8. ВЫВОДЫ.

Комплекс проводимых мероприятий, направленных на обеспечение антитеррористической защищенности объекта, а также порядок организации и проведения работ в области обеспечения антитеррористической защищенности объекта соответствует требованиям предъявляемым к объектам данной категории

Степень угрозы совершения террористического акта на объекте низкая, возможные последствия его совершения не могут приобрести локальный характер.

Оснащенность объекта инженерно-техническими средствами охраны достаточна.

Система видеонаблюдения имеется. Количество видеокamer достаточно для обеспечения полного контроля, за территорией детского сада. Разрешение камер видеонаблюдения для чёткого распознавания лиц достаточно.

**План мероприятий
по антитеррористической защищенности
на 2022-2023 год**

№	Мероприятия	Сроки	Ответственные
1.	Усиление пропускного режима допуска граждан и автотранспорта на территорию ДООУ	Постоянно	Зам.зав.по.АХЧ
2.	Организация внешней безопасности (наличие замков на подвальном помещении, воротах)	Постоянно	Зам.зав.по.АХЧ
3.	Приказ “Об установлении противопожарного режима в ДООУ” (регламентирует действие персонала в случае возникновения чрезвычайной ситуации. Приказ об организации охраны, пропускного режима работы в здании и на территории)	Начало года	Заведующий.
4.	Инструктаж по обеспечению безопасности, антитеррористической защищенности сотрудников и детей в условиях повседневной деятельности.	2 раза в год	Зам.зав.по АХЧ
5.	Инструктаж по пропускному режиму	2 раза в год	Зам.зав.по АХЧ
6.	Ежедневные осмотры помещений и территории с отметкой результатов в журнале	постоянно	Охрана.
7.	Обеспечение контроля за вносимыми на территорию ДООУ грузами и предметами ручной клади, своевременным вывозом твердых бытовых отходов	постоянно	Охрана.
8.	Проведение тренировок с сотрудниками ДООУ по действиям при возникновении чрезвычайных ситуаций	2 раза в год	Зам.зав.по АХЧ
9.	Обеспечение контроля за освещенностью территории ДООУ в темное время суток проверка наличия и исправности средств пожаротушения и т.д.	Постоянно	Зам.зав.по АХЧ
10.	Организация дежурства на время проведения мероприятий	Новогодние праздники, выпускной	Старший воспитатель
11.	Контроль за исправностью работы систем АПС	Постоянно	Зам.зав.по АХЧ
12.	Анализ работы по антитеррористической защищенности ДООУ	Май м-ц	Заведующий
13.	Двери в лестничных клетках, за исключением наружных дверей и дверей тамбуров, не выполнены противопожарными 1-го типа в дымогазонепроницаемом исполнении с пределом огнестойкости не менее EIS 60	2023-2025 гг. при наличии ассигнований	Заведующий
14.	Помещения групповых ячеек и физкультурного зала не выделены противопожарными перегородками 1-го типа с заполнением дверных проемов эвакуационных выходов противопожарными дверьми 1-го типа с пределом огнестойкости не менее EIS 60, за исключением наружных дверей	2023-2025 гг. при наличии ассигнований	Заведующий
15.	Двери тамбуров лестничных клеток, а также наружные двери лестничных клеток не выполнены с остеклением площадью не менее 1.2 м ²	2023-2025 гг. при наличии ассигнований	Заведующий

16.	Двери эвакуационных выходов из помещений групповых ячеек и лестничных клеток, за исключением дверей тамбуров, не оборудованы замками типа "антипаника"	2023-2025 гг. при наличии ассигнований	Заведующий
17.	Не установлены противопожарные клапаны на воздуховоды вентиляции обслуживающих помещений кухни и прачечной, проходящие транзитом через другие помещения	2023-2025 гг. при наличии ассигнований	Заведующий
18.	В лестничные клетки, которые не имеют световых проемов на уровне 1-го этажа, установить подпор наружного воздуха.	2023-2025 гг. при наличии ассигнований	Заведующий
Работа с детьми			
19.	Проведение занятий ОБЖ в группах	Согласно перспективного плана	Старший воспитатель Воспитатели
20.	Проведение дидактических игр: «Правила поведения или как я должен поступить»	Согласно плана работы с детьми	Старший воспитатель Воспитатели
Работа с родителями			
21.	Проведение бесед с родителями о режиме посещения ДОУ		Заведующий Воспитатели
22.	Проведение родительских собраний;		Воспитатели
23.	Оформление информационных уголков (папки-передвижки, консультационные папки, памятки, буклеты и т. п.);	Согласно годового плана	Старший воспитатель Воспитатели

Продолжать осуществлять мероприятия, указанные в п.24 Постановления Правительства РФ от 2 августа 2019 №1006 «Об утверждении требований к антитеррористической защищенности объектов (территорий) Министерства просвещения Российской Федерации и объектов (территорий), относящихся к сфере деятельности Министерства просвещения Российской Федерации, и формы паспорта безопасности этих объектов (территорий)»

Подписи членов комиссии, проводивших обследование:

Председатель Комиссии


Члены Комиссии

Заведующий
Кондрашенко Е.В.

(Ф.И.О.)

Зам. заведующего по АХЧ
Тимошенко Л.А.

(Ф.И.О.)

Бочаров Ю. В.

(Ф.И.О.)

Поповцев И.В.

(Ф.И.О.)

Рыбак А.В.

Министерство просвещения
Российской Федерации
Управление по вопросам
антитеррористической
защищенности объектов
просвещения

Пронумеровано
27 листов



Приложение
к вх. 9 ден от

25.08.2023