

Форма УТВЕРЖДЕНА
постановлением Правительства
Российской Федерации
от 7 октября 2017 г. N 1235

ПАСПОРТ

безопасности объектов (территорий) Государственного бюджетного
дошкольного образовательного учреждения детский сад № 44
Василеостровского района Санкт-Петербурга

Срок действия паспорта

Для служебного пользования

до "___" _____ 20__ г.

Экз. N 1

УТВЕРЖДАЮ:

Заведующий ГБДОУ № 44



(подпись) (ф.и.о.)

Е.В.Кондрашенко

"20" "06" 2018 г.

СОГЛАСОВАНО:

Начальник УФСВ России по городу
Санкт-Петербургу и Ленинградской
области



А.Б.Родионов

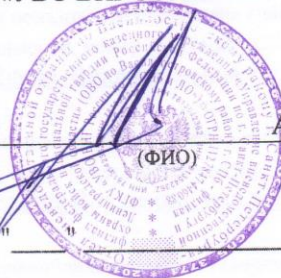
подпись

(ФИО)

"___" _____ 2018 г.

СОГЛАСОВАНО:

Врио начальника ОВО по
Василеостровскому району г. СПб - филиал
ФГКУ «УВО ВНГ России по г. СПб и ЛО»;



А.М. Михайлов

подпись

(ФИО)

"___" _____ 2018 г.

СОГЛАСОВАНО

Начальник ГУ МЧС России по
городу Санкт-Петербургу



А.Г. Аникин

подпись

(ф.и.о.)

ПАСПОРТ БЕЗОПАСНОСТИ

Государственное бюджетное дошкольное образовательное учреждение детский сад № 44
Василеостровского района Санкт-Петербурга

(наименование объекта (территории))

г. Санкт-Петербург

(наименование населенного пункта)

2018 г.

I. Общие сведения об объекте (территории)

Учредителями ГБДОУ № 44 является субъект Российской Федерации-город федерального значения Санкт-Петербург в лице органа исполнительной власти-Комитета по образованию и администрации Василеостровского района Санкт-Петербурга. Комитет по образованию; адрес; 190000. Санкт-Петербург, пер. Антоненко, д. 8 телефон; 417-43-54, 576-18-10, 576-28-44, 576-18-54, (факс) 417-34-56. Эл. почта kobr@gov.spb.ru. Администрация Василеостровского района; адрес: 199178. Санкт-Петербург, Большой проспект Васильевского острова, 55 А, телефон 8(812)576-93-72, эл. почта: pressa@voadm.gov.spb.ru

(наименование вышестоящей организации по принадлежности, наименование, адрес, телефон, факс, адрес электронной почты органа (организации), являющегося правообладателем объекта (территории))
199226, Санкт-Петербург, улица Наличная, дом 32, корпус 3, литера А, телефон 8(812)355-06-55, Факс 8(812)355-06-57, эл. почта: vasdou44@mail.ru

(адрес объекта (территории), телефон, факс, электронная почта)

Осуществление образовательной деятельности по образовательной программе дошкольного образования, присмотр и уход

(основной вид деятельности органа (организации), являющегося правообладателем объекта (территории))

Вторая

(категория опасности объекта (территории))

Площадь объекта 1800,5 кв м ; площадь территории 9 253 кв м; периметр территории объекта 400,3 м

(общая площадь объекта (территории), кв. метров, протяженность периметра, метров)

№ 78:06:0002201:12078 от 14.10.2014 (земельный участок); № 78-АЖ 527407 от 15.03.2012 г. (свидетельство о праве собственности)

(свидетельство о государственной регистрации права на пользование земельным участком и свидетельство о праве пользования объектом недвижимости, номер и дата их выдачи)

Заведующий ГБДОУ детский сад № 44 – Кондрашенко Елена Владимировна, тел 8 (812) 355-06-57, факс 8 (812) 355-06-57, эл. почта vasdou44@mail.ru

(ф.и.о. должностного лица, осуществляющего непосредственное руководство деятельностью работников на объекте (территории), служебный (мобильный) телефон, факс, электронная почта)

Заведующий ГБДОУ детский сад № 44 – Кондрашенко Елена Владимировна, тел 8 (812) 355-06-57, факс 8 (812) 355-06-57, эл. почта vasdou44@mail.ru

(ф.и.о. руководителя органа (организации), являющегося правообладателем объекта (территории), служебный (мобильный) телефон, электронная почта)

II. Сведения о работниках объекта (территории), обучающихся и иных лицах, находящихся на объекте (территории)

1. Режим работы объекта (территории) : 12 часовая принадлежность, начало работы учреждения с 7-00 до 19.00

(продолжительность, начало (окончание) рабочего дня)

2. Общее количество работников объекта (территории) - 51 человек.

3. Среднее количество находящихся на объекте (территории) в течение дня работников, обучающихся и иных лиц, в том числе арендаторов, лиц, осуществляющих безвозмездное пользование имуществом, находящимся на объекте (территории), сотрудников охранных организаций - 210 человек.

4. Среднее количество находящихся на объекте (территории) вне рабочее время, ночью, в выходные и праздничные дни работников, обучающихся и иных лиц, в том числе арендаторов, лиц, осуществляющих безвозмездное пользование имуществом, находящимся на объекте (территории), сотрудников охранных организаций 0 человек.

5. Сведения об арендаторах, иных лицах (организациях), осуществляющих безвозмездное пользование имуществом, находящимся на объекте (территории)

нет
(полное и сокращенное наименование организации, основной вид деятельности, общее количество работников, расположение рабочих мест на объекте (территории), занимаемая площадь (кв. метров), режим работы, ф.и.о., номера телефонов (служебного, мобильного) руководителя организации, срок действия аренды и (или) иные условия нахождения (размещения) на объекте (территории))

III. Сведения о потенциально опасных участках и (или) критических элементах объекта (территории)

1. Потенциально опасные участки объекта (территории) (при наличии)

№ п/п	Наименование	Количество работников, обучающихся и иных лиц, находящихся на участке, человек	Общая площадь, кв. метров	Характер террористической угрозы	Характер возможных последствий
1	Фойе (вход)	до 5 чел	6	Совершение теракта (приведение в действие взрывного устройства). Применение огнестрельного оружия. Возникновение пожара (поджог). Распыление опасных химических (биологических) реагентов, токсинов. Сообщение о заминировании. Захват заложников.	Человеческие жертвы. Частичное обрушение строительных конструкций, иные повреждения внутренних помещений без повреждения строительных несущих конструкций. Возникновение пожара, сильное задымление. Выход из строя коммунальных и инженерных сетей

					здания. Заражение территории, подвергшейся непосредственному воздействию. Заражение территории, прилегающей к зоне заражения.
2	Спортивный зал	до 25 чел.	63 м	Совершение теракта (приведение в действие взрывного устройства). Применение огнестрельного оружия. Возникновение пожара (поджог). Распыление опасных химических (биологических) реагентов, токсинов. Сообщение о заминировании. Захват заложников.	Человеческие жертвы. Частичное обрушение строительных конструкций, иные повреждения внутренних помещений без повреждения строительных несущих конструкций. Возникновение пожара, сильное задымление. Выход из строя коммунальных и инженерных сетей здания. Заражение территории, подвергшейся непосредственному воздействию. Заражение территории, прилегающей к зоне заражения.
	Музыкальный зал	до 25 чел.	83,7 м	Совершение теракта (приведение в действие взрывного устройства). Применение огнестрельного оружия. Возникновение пожара	Человеческие жертвы. Частичное обрушение строительных

				<p>(поджог). Распыление опасных химических (биологических) реагентов, токсинов. Сообщение о заминировании. Захват заложников.</p>	<p>конструкций, иные повреждения внутренних помещений без повреждения строительных несущих конструкций. Возникновение пожара, сильное задымление. Выход из строя коммунальных и инженерных сетей здания. Заражение территории, подвергшейся непосредственному воздействию. Заражение территории, прилегающей к зоне заражения.</p>
5.	Групповые комнаты	до 25 чел.	63 м	<p>Совершение теракта (приведение в действие взрывного устройства). Применение огнестрельного оружия. Возникновение пожара (поджог). Распыление опасных химических (биологических) реагентов, токсинов. Сообщение о заминировании. Захват заложников.</p>	<p>Человеческие жертвы. Частичное обрушение строительных конструкций, иные повреждения внутренних помещений без повреждения строительных несущих конструкций. Возникновение пожара, сильное задымление. Выход из строя коммунальных и инженерных сетей здания. Заражение территории,</p>

					подвергшейся непосредственному воздействию. Заражение территории, прилегающей к зоне заражения.
--	--	--	--	--	---

2. Критические элементы объекта (территории) (при наличии)

№ п/п	Наименование	Количество работников, обучающихся и иных лиц, находящихся на элементе, человек	Общая площадь, кв. метров	Характер террористической угрозы	Характер возможных последствий
1	ГРЦ . Подвальное помещения	2	3	Взрыв, замыкание, возникновение пожара	Частичное обрушение строительных конструкций, повреждение имущества, пожар, человеческие жертвы
2	Тепловой и водомерный узел	2	3	взрыв	Повреждение имущества, затопление

3. Возможные места и способы проникновения террористов на объект(территорию)

- а) центральный вход в здание (под видом родителя воспитанника);
- б) транспортные ворота на территорию (под видом обслуживающей организации).
- в) запасные выходы
- г) оконные проемы

4. Наиболее вероятные средства поражения, которые могут применить террористы при совершении террористического акта

- а) взрывные устройства;
- б) огнестрельное оружие;
- в) радиоактивные вещества;
- г) отравляющие вещества.

IV. Прогноз последствий совершения террористического акта на объекте(территории)

1. Предполагаемые модели действий нарушителей; приведение в действие взрывного устройства; применение огнестрельного оружия; поджог; распыление опасных химических (биологических) реагентов, токсинов: минирование, захват заложников

(краткое описание основных угроз совершения террористического акта на объекте (территории), возможность размещения на объекте (территории) взрывных устройств, захват заложников из числа работников, обучающихся и иных лиц, находящихся на объекте (территории), наличие рисков химического, биологического и радиационного заражения (загрязнения)

Вероятные последствия совершения террористического акта на объекте (территории) возможен захват заложников из числа работников учреждения и воспитанников в случае применения взрывчатых веществ может произойти полное или частичное разрушение здания
 в случае поджога максимальная площадь возгорания может составить 1800,5 кв м
 в случае вывода из строя или несанкционированное вмешательство в работу систем электро-тепло-водоснабжения и других коммуникаций :приостановления работы учреждения
 (площадь возможной зоны разрушения (заражения) в случае совершения террористического акта, кв. метров, иные ситуации в результате совершения террористического акта)

V. Оценка социально-экономических последствий совершения террористического акта на объекте (территории)

№ п/п	Возможные людские потери, человек	Возможные нарушения инфраструктуры	Возможный экономический ущерб, рублей
1.	200 человек	1. Частичное обрушение 2. Полное разрушение. 3. Иные повреждения 4. Выход из строя коммунальных и инженерных сетей здания. 5. Остановка работы учреждения.	Балансовая стоимость здания - 12 885 970,76 руб., находящегося на территории объекта имущества 10 114 076,32 руб.

VI. Силы и средства, привлекаемые для обеспечения антитеррористической защищенности объекта (территории)

- Силы, привлекаемые для обеспечения антитеррористической защищенности объекта (территории)
 - Управление МВД России по Василеостровскому району г. Санкт-Петербурга (199226, г. Санкт-Петербург, Морская набережная, д. 15, литер Г. Тел. дежурной части: 356-96-67); 573-04-50
 - ОВО по Василеостровскому району г. СПб – филиал ФГКУ «УВО ВНГ России по г. СПб и ЛО» (199155, г. Санкт-Петербург, ул. Железноводская, д. 3А, тел. дежурной части: (812) 573-64-86, пункт охраны (ПЦО): (812) 405-86-01, 405-86-08);
 - Отдел в Василеостровском районе УФСБ России по Санкт-Петербургу и Ленинградской области: 199178 Санкт-Петербург 10 линия В.О., д. 51, тел. 328-19-32
 - 60 отдел полиции Управления МВД России по Василеостровскому району г. Санкт-Петербурга (199226, г. Санкт-Петербург, ул. Кораблестроителей, д. 40 к 6). Тел. дежурной части 352-36-33
 - ОНД ГУ МЧС Василеостровского района тел (812)355-73-09, Адрес :199406, Санкт-Петербург, ул. Остроумова д.21
 - Пожарная часть № 18 Василеостровского района тел 355-75-00, Адрес 199406, Санкт-Петербург, ул. Остроумова д. 21.
 - Отдел Управления ФСБ Василеостровского района ,тел. +7 (812)328-19-32, Адрес : 199178, Санкт-Петербург, 10 –я линия В.О., д 51
- Средства, привлекаемые для обеспечения антитеррористической защищенности объекта (территории)

2.1. Система пожарной сигнализации, первичные средства пожаротушения.

Здание учреждения оборудовано автоматической пожарной сигнализацией, площадь покрытия территории учреждения системами АПС – 100%. Средства пожарной сигнализации выведены на локальный узел систем мониторинга объектов автоматизированной информационной системы обеспечения безопасности жизнедеятельности ГКУ ГМЦ (ЛУСМО АИС ОБЖ), и на пункт централизованного наблюдения ЦАСПИ (центральная автоматизированная система передачи извещений). Техническое обслуживание системы АПС осуществляет ООО «ОН ЛАЙН». Заключён государственный контракт КСОБ №653 от 29.01.2018г. Срок действия контракта до 31.12.18 г.

Система АПС состоит из;

- извещатели пожарные дымовые ИП 212-45 -164 шт. ручные ИПР-ЗСУ-16 шт.

Комбинированные(типаКОП. Табло Выход) -6 шт.

- Оповещатели; световые КОП-25 -21

Приемно-контрольное оборудование:

- Объектовое передающее устройство ОПС «Аркан-СП» ДИМЯ. 437254.003 -1 шт.

- Контакт GSM-5 Ритм -1 шт.

- источник бесперебойного питания Скат -1200Д -1 шт.

Учреждение обеспечено первичными средствами пожаротушения на 100% .Огнетушители ОУ-3 – 2 шт.), огнетушители порошковые – (ОП-4 18шт).

Территория учреждения не оснащена пожарным водопроводом.

Наличие автономных источников электроснабжения: имеется аккумуляторная группа для бесперебойной работы АПС.

2.2. Система оповещения и управления эвакуацией.

Территория учреждения оснащена системой оповещения и управления эвакуацией (СОУЭ).

Система оповещения – автономная, предполагает возможность голосового воспроизведения объявления. Монтаж выполнил 09.030.ПС, ООО «ВДПО» 01.06.2009 год.

В состав СОУЭ входят ;

Оповещательные приборы:

- световые – КОП 25 марки «Выход» – 21 шт.

- звуковые (речевые) – нет

Площадь защищенных помещений составляет – 1800,5 кв.м.(100%).

Система оповещения о пожаре – акустический блок, рупорные громкоговорители – работоспособны, обслуживаются согласно договору, ежемесячные проверки работы системы проводятся.

Система оповещения о пожаре – акустический блок, рупорные громкоговорители – работоспособны, обслуживаются согласно договору, ежемесячные проверки работы системы проводятся. Обслуживание осуществляет ООО «ОП» ОН ЛАЙН» Контракт № 653 от 29. 01.2018

Срок действия контракта до 31.12.2018 г.

Эвакуация людей в случае пожара и других чрезвычайных ситуаций осуществляется путём их оповещения и передвижения по эвакуационным путям согласно схемам, установленным на каждом этаже. Имеется 10 эвакуационных выходов, пути эвакуации безопасны и оснащены световыми указателями.

Система оповещения о пожаре состоит из акустического блока и рупорных громкоговорителей в количестве 17 ед.

2.3. Система охранного телевидения: отсутствует.

2.4. Система видеонаблюдения.

Территория учреждения оборудована наружной и внутренней системами видеонаблюдения. Для охраны территории и помещений используются аналоговые цветные камеры Уличные- 4,3мм GCSGDV-600 DC и внутренняя видеочамера день/ночь f-2/9 GCGDV-600DC

Наружная система видеонаблюдения: 6 видеочамер. Расположены на фасаде здания, обеспечивают возможность обзора 70% территории. Схема расположения с углами обзора прилагается к акту.

Внутренняя система видеонаблюдения: - 7 видеокамер, расположенных в помещениях здания: в фойе (1 шт.), коридор (1 шт.), лестничные пролёты (3 шт.), кабинет заведующего (1 шт.) муж. зал. (1 шт.).

Видеокамеры работают в постоянном режиме, обеспечивают непрерывность наблюдения, возможность архивирования и хранения данных в течение 30 суток, изображение выводится на экран монитора сторожа-вахтёра на входе в здание.

Система видеонаблюдения обслуживается Обществом с ограниченной ответственностью «Охранное предприятие «ОН ЛАЙН» г. Санкт-Петербург, Железноводская, д.42, лит. А, пом.4Н. Генеральный директор Ю.А. Андреев., тел. 350-29-96. Заключён государственный контракт

№ КСОБ- 653 от 29.01.2018 до 31.12.18 г.

2.5. Система связи с экстренными службами.

В целях обеспечения экстренной связи с полицией, службами спасения и аварийно-спасательными (аварийно-восстановительными) службами в учреждении используется:

- городская телефонная линия;
- сотовая связь;
- кнопки тревожной связи (КТС и РКТС).

2.6. Охранная, тревожная сигнализация.

Учреждение оснащено системой тревожной сигнализация.

Тревожная сигнализация.

Установленная аппаратура: «Заря -IP-GPRS»- 1 шт. ВУПС-К-1шт, Скат-1200Д-1шт. РПУ -1 шт, РПД без ДП -1 шт. ИО-101-7(Астра-321)-1шт. Шкапулка-1шт. БВИ-1шт. В эксплуатации с 2014 года. Приборы смонтированы в кабинете стар. воспитателя на 1 этаже.

Сигнал тревоги выведен на автоматизированное рабочее место центра оперативного управления нарядами ОВО по Василеостровскому району г. СПб-филиала ФГКУ «УВО ВНГ России по г.СПб и ЛО». Реагирования на тревожные извещения осуществляется нарядами ОВО по Василеостровскому району г. СПб – филиал ФГКУ «УВО ВНГ России по г. СПб и ЛО».

Заключён государственный контракт № 01/1920/44 от 27.12.17 г. до 31.12.18 г. с ОВО по Василеостровскому району г. СПб-филиала ФГКУ «УВО ВНГ России по г. СПб и ЛО».

Средства тревожной сигнализации обслуживает ООО «СПМК». Контракт №174/18-ТС от 27.12.17г до 31.12.18.г.

Тревожная сигнализация:

Установлена аппаратура: РИТМ КОНТАКТ GSM-5, 1 носимая (у сторожа –вахтёра на посту).(1 у заведующего д/с) 1 стационарная КТС (расположена в помещении зам. зав АХЧ 1 этаж.

Сигнал «тревога» поступает в локальный узел систем мониторинга объектов автоматизированной информационной системы обеспечения безопасности жизнедеятельности (ЛУСМО АИС ОБЖ)

Систему тревожной сигнализации обслуживает Общество с ограниченной ответственностью ООО «ОП» ОН ЛАЙН» 199155. Санкт-Петербург. Ул. Железноводская, д. 42. Лит.А. пом. 4Н. Генеральный директор Ю.А. Андреев. тел. 350-29-96. Заключён государственный контракт № 623 от 29.01.2018г. Срок действия контракта до 31.12.2018г.

2.7. Техническая укрепленность здания и прилегающей территории:

Здание, сдано в эксплуатацию в 1977 году. Размещается в 2-х этажном кирпичном здании. Перекрытия-сборные железобетонные плиты: кровля мягкая, рулонная; перегородки – гипсобетонные, кирпичные. Имеет по периметру территории ограждение забор сетка. Въезды оборудованы воротами в количестве 1 штука. Калитки для прохода имеются 1 штука, закрывается на механический и навесной замок (класс защиты не определен).

Имеется 10 входных дверей. Из них: 6 штук выполнены из металла и имеют врезные замки, 4 штуки выполнены из дерева и имеют врезные замки (класс защиты не определен). Все оконные проемы (металлопластиковые окна) в количестве 112 штук, без наружных металлических распашных решеток.

Доступ в подвальные и технические помещения (тепловой узел, вентиляционное помещение, кладовки) ограничен дверьми, закрывающимися замками (класс защиты не определен). Оконных проемов в подвальных помещениях нет.

Кладовые помещения оборудованы противопожарными дверьми с врезными замками (класс устойчивости к взлому не определен) в количестве 5 штук.

Групповые помещения и кабинеты специалистов оборудованы филленчатыми дверьми в количестве 17 штук. Одна группа оборудована входными металлопластиковыми дверьми (1 класса защиты, с 1-м врезным замком).

Медблок и коридор в учреждении оборудованы входными металлопластиковыми дверьми (1 класса защиты, с 1-м врезным замком).

2.7. СИСТЕМА КОНТРОЛЯ И УПРАВЛЕНИЯ ДОСТУПОМ.

Установлено домофон visit-M 401S BYD-313 (1 шт.)

VII. Меры по инженерно-технической, физической защите и пожарной безопасности объекта (территории)

1. Меры по инженерно-технической защите объекта (территории):

а) объектовые и локальные системы оповещения

- извещатели пожарные дымовые ИП 212-45 - 164 шт. ручные ИПР-ЗСУ-16 шт.

Комбинированные (типа КОП. Табло Выход) - 6 шт.

- Оповещатели; световые КОП-25 - 21

Приемно-контрольное оборудование:

- Объектовое передающее устройство ОПС «Аркан-СП» ДИМЯ. 437254.003 - 1 шт.

- Контакт GSM-5 Ритм - 1 шт.

- источник бесперебойного питания Скат - 1200Д - 1 шт.

(наличие, марка, характеристика)

б) резервные источники электроснабжения, теплоснабжения, газоснабжения, водоснабжения, системы связи отсутствуют

(наличие, количество, характеристика)

в) технические системы обнаружения несанкционированного проникновения на объект (территорию), оповещения о несанкционированном проникновении на объект (территорию) или системы физической защиты отсутствуют

(наличие, марка, количество)

г) стационарные и ручные металлоискатели отсутствуют

(наличие, марка, количество)

д) телевизионные системы охраны отсутствуют

(наличие, марка, количество)

е) системы охранного освещения световые – КОП 25 марки «Выход» – 21 шт

(наличие, марка, количество)

2. Меры по физической защите объекта (территории):

а) количество контрольно-пропускных пунктов (для прохода людей и проезда транспортных средств)

для прохода людей и проезда транспортных средств): 1 шт. Вход на территорию детского сада с 7-00 до 19-00 осуществляется через уличную калитку с кодовым замком. В вечернее и ночное время проход закрыт с помощью металлических ворот, запирающихся на навесной замок. Вход в здание под контролем вахтера с 07-00 до 19-00. Проход воспитанников осуществляется только с родителями в соответствии со списочным составом контингента ГБДОУ 44. Обслуживающие и контролирующие организации - вход по паспорту с отметкой в журнале посещений. Заезд машин на территорию осуществляется согласно списков, согласованных с обслуживающими организациями.

б) количество эвакуационных выходов (для выхода людей и выезда транспортных средств)

2 эвакуационных выхода: калитка; ворота для выезда транспортных средств

в) наличие на объекте (территории) электронной системы пропуска отсутствуют;

(тип установленного оборудования)

г) **укомплектованность личным составом нештатных аварийно-спасательных формирований** (по видам подразделений)

санитарный пост-3 чел. 6%

группа охраны общественного порядка-6 чел. 11%

спасательная группа -3 чел. 6%

противопожарное звено -2 чел. 4%

группа обслуживания помещений ,предназначенных для укрытия -6 чел. 11%

пост выдачи СИЗ -1 чел. 2%

итого : 23 чел. 40%

(человек, процентов)

3. Меры по пожарной безопасности объекта (территории):

а) наличие документа, подтверждающего соответствие объекта (территории) установленным требованиям пожарной безопасности пожарная декларация № 40263000 103.2/9.37-10.24 от 11.04.2010 г.

(реквизиты, дата выдачи)

б) наличие системы внутреннего противопожарного водопровода
в наличии: пожарные краны-шпк-315 встроенные закрытые- бшт. Диаметр sprыска -13мм.длина рукава-20 м. сопротивление sprыска-0,59

(характеристика)

в) наличие противопожарного оборудования, в том числе автоматической системы пожаротушения. отсутствует

(тип, марка)

г) наличие оборудования для эвакуации из зданий людей отсутствует

(тип, марка)

4. План взаимодействия с территориальными органами безопасности, территориальными органами МВД России и территориальными органами Росгвардии по защите объекта (территории) от террористических угроз.

В наличии «Перечень мероприятий, проводимых территориальными отделами федеральных органов государственной власти, органами исполнительной государственной власти Санкт-Петербурга, администрацией Василеостровского района Санкт-Петербурга, её подведомственными учреждениями по обеспечению безопасности населения и территории Василеостровского района Санкт-Петербурга, осуществляемых в соответствии с пунктом 9 Порядка установления уровней террористической опасности, предусматривающих принятие дополнительных мер по обеспечению безопасности личности, общества и государства, утвержденного Указом Президента Российской Федерации от 14 июня 2012 года № 851». Утвержден на заседании Антитеррористической комиссии Василеостровского района Санкт-Петербурга 25.12.2017 года.

(наличие и реквизиты документа)

VIII. Выводы и рекомендации

Существующая система охраны объекта не позволяет в полном объеме обеспечить антитеррористическую защищенность объекта.

Степень угрозы совершения террористического акта на объекте низкая, возможные последствия его совершения могут приобрести локальный характер.

Функции физической охраны осуществляет неквалифицированный персонал.

Система видеонаблюдения имеется. Количество видеокамер недостаточно для обеспечения полного контроля за территорией детского сада. Разрешение камер видеонаблюдения для чёткого распознавания лиц достаточно.

Здание не оборудовано автоматическими установками пожаротушения (не предусмотрено проектом).

Система контроля и управления доступом отсутствует.

На основании п. 15, п. 16, п. 21, п. 23 постановления Правительства РФ от 07.10.2017 № 1235 руководителю учреждения рекомендовано:

- подготовить Перечень мероприятий по обеспечению антитеррористической защищенности объекта (территории);
- осуществить финансовую заявку на 2019 год для обеспечения объекта охраной сотрудниками частных охранных организаций или подразделениями вневедомственной охраны.

IX. Дополнительная информация с учетом особенностей объекта (территории)

(наличие на объекте (территории) режимно-секретного органа, его численность (штатная и фактическая), количество сотрудников объекта (территории), допущенных к работе со сведениями, составляющим государственную тайну, меры по обеспечению режима секретности и сохранности секретных сведений)

нет

(наличие локальных зон безопасности)

нет

(другие сведения)

Приложения: 1. План (схема) объекта (территории) с обозначением потенциально опасных участков и критических элементов объекта (территории).

2. План (схема) охраны объекта (территории) с указанием контрольно-пропускных пунктов, постов охраны, инженерно-технических средств охраны.

3. Акт обследования и категорирования объекта (территории).

4. Перечень мероприятий по обеспечению антитеррористической защищенности объекта (территории).

Доставлен " " 20 г.

Заведущий ГБДОУ № 44

(должностное лицо, осуществляющее непосредственное руководство деятельностью работников на объекте (территории))


(подпись)

Кондрашенко Елена Владимировна.

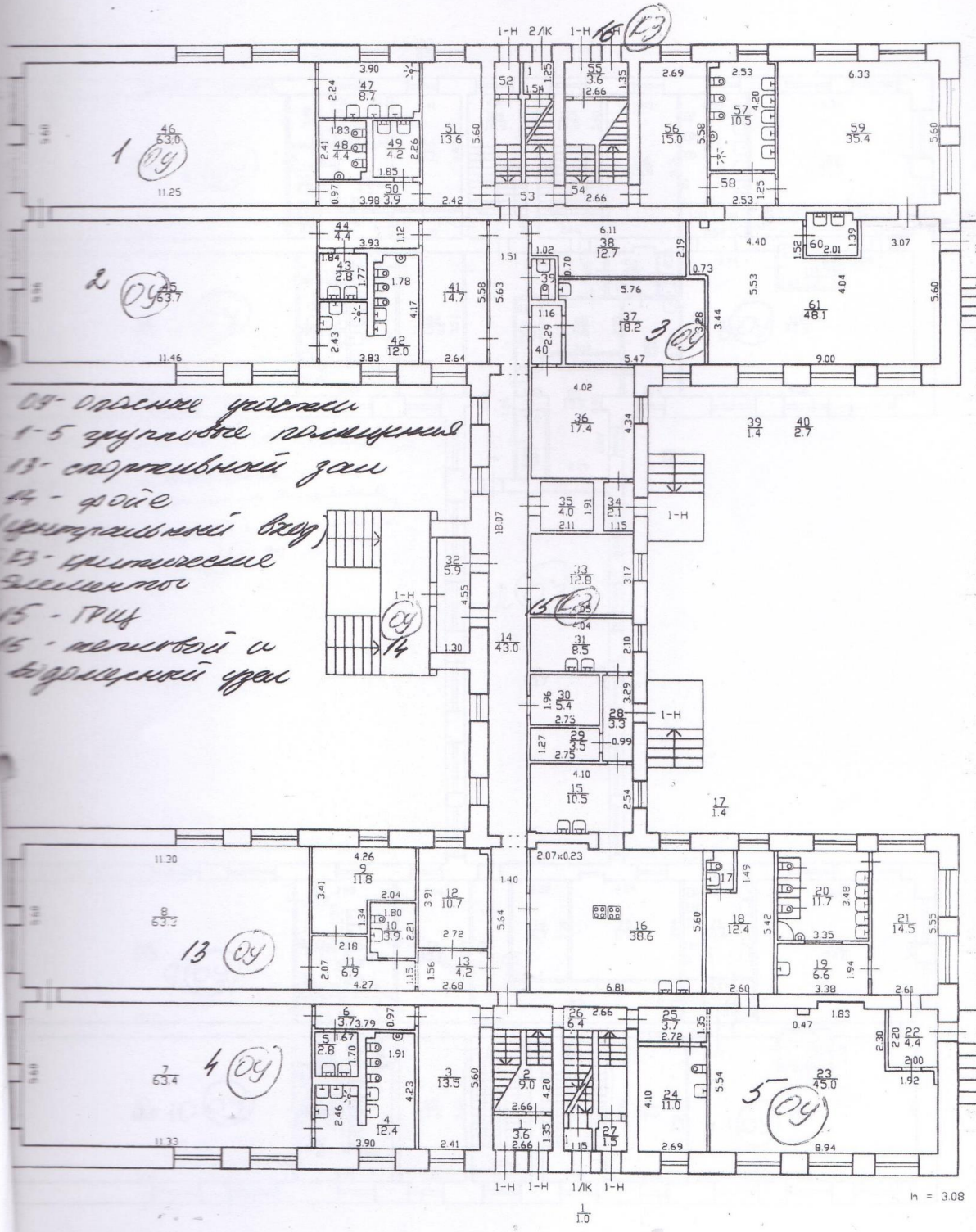
(ф.и.о.)

Актуализирован " " 20 г.

Дата актуализации _____

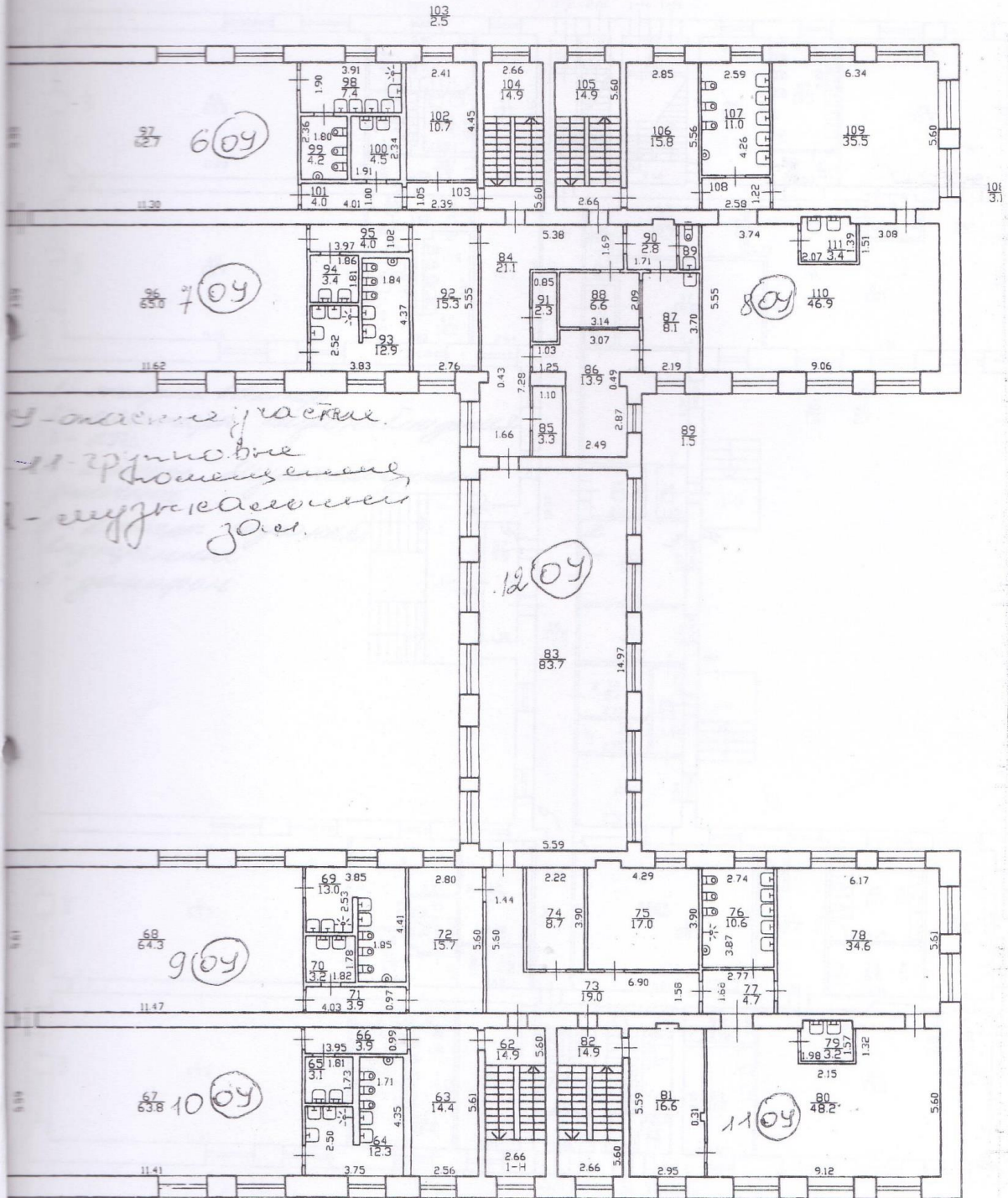
Примечания 1
 План (схема) объектов с обдуманными потенциально
 опасными участками и критическими элементами объекта
 План 1 этажа

53 52 1 54 56
 6.4 1.3 1.9 8.8 2.2



h = 3.08

Примечание 1
 План (схема) объекта с обозначением помещений по назначению
 основных участков и критических элементов
 объекта (территория). План 2 этажа
 ГБОУ ЧУ № 44

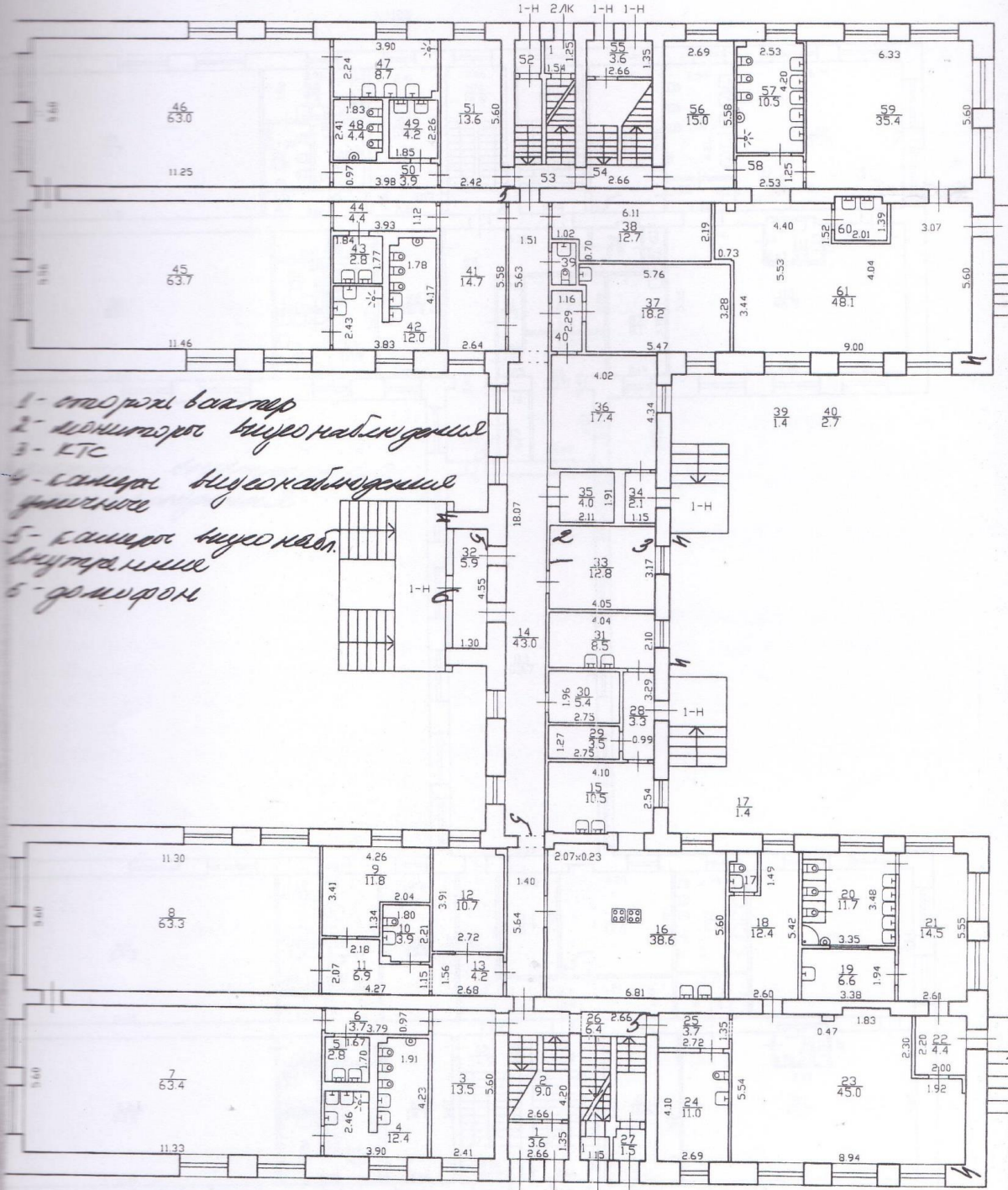


Участки участка
 - приношение
 - участки для
 ж.д.

h = 308

Экземпляр 2
 План (схема) здания (территория) с
 указанием конструктивно-проектных решений, в том числе
 в плане, и масштабы - 1:100

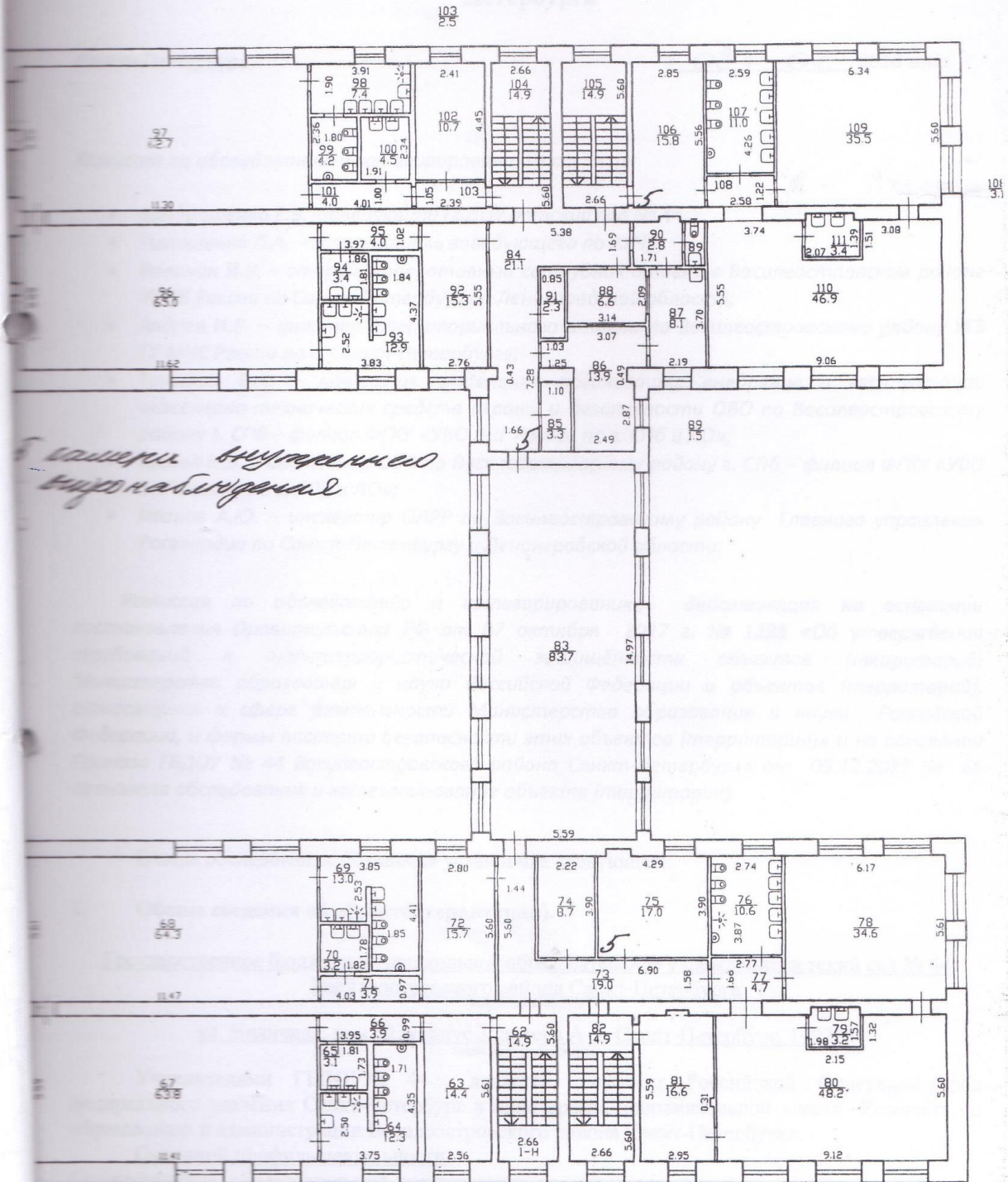
53 52 1 54 58
 54 1.3 1.9 8.8 52



- 1 - старая батарея
- 2 - мониторы видеокабинетов
- 3 - КТС
- 4 - камера видеокабинетов
- 5 - камера видеокаб. центральный
- 6 - дублирование

h = 308

План 2 этажа



*камеры внутренней
визуальной*

h = 308

**Акт
обследования и категорирования объекта (территорий)
государственного бюджетного дошкольного образовательного
учреждения детского сада № 44 Василеостровского района Санкт-
Петербурга**

Санкт-Петербург

« 08 » 02 2018 года

Комиссия по обследованию и категорированию в составе:

- Кондрашенко Е.В. -заведующий ГБДОУ детский сад № 44;
- Тимошенко Л.А. – заместитель заведующего по АХЧ;
- Калинин И.В. – старший оперативный сотрудник отдела в Василеостровском районе УФСБ России по Санкт-Петербургу и Ленинградской области;
- Авдеев И.В. – инженер территориального отдела по Василеостровскому району УГЗ ГУ МЧС России по г. Санкт-Петербургу;
- Трушкин В.А. – начальник отделения организации, внедрения и эксплуатации инженерно-технических средств охраны и безопасности ОВО по Василеостровскому району г. СПб – филиал ФГКУ «УВО ВНГ России по г. СПб и ЛО»;
- Бугаев И.В. – инспектор ОВО по Василеостровскому району г. СПб – филиал ФГКУ «УВО ВНГ России по г. СПб и ЛО»;
- Иванов А.Ю. – инспектор ОЛРР по Василеостровскому району Главного управления Росгвардии по Санкт-Петербургу и Ленинградской области.

Комиссия по обследованию и категорированию, действующая на основании постановления Правительства РФ от 07 октября 2017 г. № 1235 «Об утверждении требований к антитеррористической защищённости объектов (территорий) Министерства образования и науки Российской Федерации и объектов (территорий), относящихся к сфере деятельности Министерства образования и науки Российской Федерации, и формы паспорта безопасности этих объектов (территорий)» и на основании Приказа ГБДОУ № 44 Василеостровского района Санкт-Петербурга от 05.12.2017 № 66 произвела обследование и категорирование объекта (территории).

В ходе обследования Комиссия установила следующее:

1. Общие сведения об объекте (территории).

Государственное бюджетное дошкольное образовательное учреждение детский сад № 44
Василеостровского района Санкт-Петербурга
(наименование объекта)

ул. Наличная, дом 32, корпус 3, литера А г. Санкт-Петербург, 199226
(адрес места расположения)

Учредителями ГБДОУ № 44 является субъект Российской Федерации-город федерального значения Санкт-Петербург в лице органа исполнительной власти- Комитета по образованию и администрации Василеостровского района Санкт-Петербурга.

Основной профиль деятельности:

Осуществление образовательной деятельности по образовательной программе дошкольного образования, присмотр и уход за детьми.

1.1. Административно-учебное здание, сдано в эксплуатацию в 1977 году. Размещается в 2-х этажном кирпичном здании. Перекрытия-сборные железобетонные плиты: кровля мягкая, рулонная; перегородки – гипсобетонные, кирпичные. Здание обладает устойчивостью к средним разрушениям, до избыточного давления 0,2 -01 кг/кв, см, степень огнестойкости -III группа. За последние 3 года на объекте чрезвычайных ситуаций техногенного и иного характера не было. Тепловой и водомерный узел находятся в подвале. Вход в подвал оборудован дверью с врезным замком. Прилегающая территория имеет площадь 9253кв.м и ограждено забором (сетка рабица) высотой со стороны фасада- 2 м. боковые решётки – 1.5 м. В наличии 1 калитка и 1 ворота запирающиеся на навесные замки.

1.2. Техническая документация на территорию и находящиеся на ней здание: свидетельство о государственной регистрации права на землю 78:06:0002201:12078 , свидетельство о государственной регистрации права на здание 78:6:2201:4052. Ситуационные планы и схемы объекта, его коммуникаций, планы и экспликации имеющихся на территории учреждения зданий и сооружений а также проектная документация имеются и соответствуют действительности. Разработан план действий по ликвидации ЧС. Декларация промышленной безопасности и документация на технологические процессы, используемые на объекте присутствуют.

наличие технической и иной документации, ее актуальность: ситуационные планы и схемы объекта, его коммуникаций, планы и экспликации отдельных зданий и сооружений и их частей, планы мероприятий по локализации и ликвидации последствий аварий на объекте, проектная документация на объект, декларация промышленной безопасности объекта, документация на технологические процессы, используемые на объекте)

1.3. Сведения о должностном лице (лицах), в должностной инструкции которого закреплена ответственность за решение вопросов, связанных с обеспечением безопасности ГБДОУ № 44: - заведующий Кондрашенко Е.В., тел. раб. 355-06-57; тел. моб. 8-911-220-53-31; Зам. заведующей по АХЧ Тимошенко Л.А., тел. раб. 355-06-55, тел. моб. 8-911-294-63-12.

2. Сведения о работниках объекта (территории), обучающихся и иных лицах, находящихся на объекте (территории)

2.1. Режим работы объекта (территории)

12 часовая продолжительность начала работы учреждения с 7.00-19.00 часов

(продолжительность, начало (окончание) рабочего дня)

2.2. Общее количество работников объекта (территории) -51 человек

(человек)

2.3. Среднее количество находящихся на объекте (территории) в течение дня работников, обучающихся и иных лиц, в том числе арендаторов, лиц, осуществляющих безвозмездное пользование имуществом, находящимся на объекте (территории), сотрудников охранных организаций -210-230 человек.

2.4. Среднее количество находящихся на объекте (территории) вне рабочее время, ночью, в выходные и праздничные дни работников, обучающихся и иных лиц, в том числе арендаторов, лиц, осуществляющих безвозмездное пользование имуществом, находящимся на объекте (территории), сотрудников охранных организаций -0 человек

(человек)

2.5. Сведения об арендаторах, иных лицах (организациях), осуществляющих безвозмездное пользование имуществом, находящимся на объекте (территории)- нет

(полное и сокращенное наименование организации, основной вид деятельности, общее количество работников, расположение рабочих мест на объекте (территории), занимаемая площадь (на метраж), режим работы, ф.и.о., номера телефонов (служебного, мобильного) руководителя организации, срок действия аренды и (или) иные условия использования (испольствия) на объекте (территории))

3. Организация охраны и защиты объекта.

3.1. Технические средства:

3.1.1. Система освещения.

Освещенность территории учреждения достаточная. Опоры освещения расположены на территории учреждения в количестве 4 шт. Количество установленных на опорах фонарей -8

шт. Количество фонарей (прожекторов) установленных на фасаде административно-учебного здания 50 шт.

Система освещения здания соответствует санитарным, гигиеническим, экологическим и энергетическим аспектам. Технологическое оборудование соответствует требованиям учебного процесса. Внутри помещения учреждения оснащены встроенными потолочными светильниками 600х600 с люминесцентными лампами 4х18Вт.

Здание имеет основную и дублирующую сеть электроснабжения, имеется дежурное освещение. Резервный источник электроснабжения (дизель-генератор) отсутствует.

3.1.2 Система пожарной сигнализации, первичные средства пожаротушения.

Здание учреждения оборудовано автоматической пожарной сигнализацией, площадь покрытия территории учреждения системами АПС – 100%. Средства пожарной сигнализации выведены на локальный узел систем мониторинга объектов автоматизированной информационной системы обеспечения безопасности жизнедеятельности ГКУ ГМЦ (ЛУСМО АИС ОБЖ), и на пульт централизованного наблюдения ЦАСПИ (центральная автоматизированная система передачи извещений). Техническое обслуживание системы АПС осуществляет ООО «ОН ЛАЙН». Заключён государственный контракт КСОБ №653 от 29.01.2018г. Срок действия контракта до 31.12.18 г.

Система АПС состоит из;

- извещатели пожарные дымовые ИП 212-45 -164 шт. ручные ИПР-3СУ-16 шт.

Комбинированные(типаКОП. Табло Выход) -6 шт.

- Оповещатели; световые КОП-25 -21

Приемно-контрольное оборудование:

- Объектовое передающее устройство ОПС «Аркан-СП» ДИМЯ. 437254.003 -1 шт.

- Контакт GSM-5 Ритм -1 шт.

- источник бесперебойного питания Скат -1200Д -1 шт.

Учреждение обеспечено первичными средствами пожаротушения на 100% (Огнетушители ОУ-3 – 2 шт.), огнетушители порошковые – (ОП-4 18шт).

Территория учреждения не оснащена пожарным водопроводом.

Наличие автономных источников электроснабжения: имеется аккумуляторная группа для бесперебойной работы АПС.

3.1.3 Система оповещения и управления эвакуацией.

Территория учреждения оснащена системой оповещения и управления эвакуацией (СОУЭ).

Система оповещения – автономная, предполагает возможность голосового воспроизведения объявления. Монтаж выполнил 09.030.ПС, ООО «ВДПО» 01.06.2009 год.

В состав СОУЭ входят ;

Оповещательные приборы:

- световые – КОП 25 марки «Выход» – 21 шт.

- звуковые (речевые) – нет

Площадь защищенных помещений составляет – 1800,5 кв.м.(100%).

Система оповещения о пожаре – акустический блок, рупорные громкоговорители – работоспособны, обслуживаются согласно договору, ежемесячные проверки работы системы приводятся.

Система оповещения о пожаре – акустический блок, рупорные громкоговорители – работоспособны, обслуживаются согласно договору, ежемесячные проверки работы системы приводятся. Обслуживание осуществляет ООО «ОП» ОН ЛАЙН» Контракт № 653 от 29.01.2018

Срок действия контракта до 31.12.2018 г.

Эвакуация людей в случае пожара и других чрезвычайных ситуаций осуществляется путём их оповещения и передвижения по эвакуационным путям согласно схемам, установленным на каждом этаже. Имеется 10 эвакуационных выходов, пути эвакуации безопасны и оснащены световыми указателями.

Система оповещения о пожаре состоит из акустического блока и рупорных громкоговорителей в количестве 17 ед.

3.1.4. Система охранного телевидения: отсутствует .

3.1.5. Система видеонаблюдения.

Территория учреждения оборудована наружной и внутренней системами видеонаблюдения. Для охраны территории и помещений используются аналоговые цветные камеры Уличные f- 4,3мм

GCSGD V-600 DC и внутренняя видеокамера день/ночь f-2/9 GCGD V-600DC

Наружная система видеонаблюдения: 6 видеокамер. Расположены на фасаде здания, обеспечивают возможность обзора 70% территории. Схема расположения с углами обзора прилагается к акту.

Внутренняя система видеонаблюдения: - 7 видеокамер, расположенных в помещениях здания: в фойе (1 шт.), коридор (1 шт) , лестничные пролёты (3 шт) ,кабинет заведующего (1 шт) ,муз.зал.(1 шт).

Видеокамеры работают в постоянном режиме, обеспечивают непрерывность наблюдения, возможность архивирования и хранения данных в течение 30 суток, изображение выводится на экран монитора сторожа-вахтёра на входе в здание.

Система видеонаблюдения обслуживается Общество с ограниченной ответственностью «Охранное предприятие «ОН ЛАЙН» г. Санкт-Петербург, Железноводская, д.42, лит. А, пом.4Н. Генеральный директор Ю.А Андреев., тел. 350-29-96. Заключён государственный контракт

№ КСОБ- 653 от 29.01.2018 до 31.12.18 г.

3.1.6. Система связи с экстренными службами.

В целях обеспечения экстренной связи с полицией, службами спасения и аварийно-спасательными (аварийно-восстановительными) службами в учреждении используется:

- городская телефонная линия;
- сотовая связь;
- кнопки тревожной связи (КТС и РКТС).

Список экстренных служб, привлекаемых для обеспечения антитеррористической защищённости и телефоны дежурных:

1. Управление МВД России по Василеостровскому району г. Санкт-Петербурга (199226, г. Санкт-Петербург, Морская набережная, д. 15, литер Г. Тел. дежурной части: 356-96-67); 573-04-50.
2. ОВО по Василеостровскому району г. СПб – филиал ФГКУ «УВО ВНГ России по г. СПб и ЛО» (199155, г. Санкт-Петербург, ул. Железноводская, д. 3А, тел. дежурной части: (812) 573-64-86, пункт охраны (ПЦО): (812) 405-86-01, 405-86-08);
3. Отдел в Василеостровском районе УФСБ России по Санкт-Петербургу и Ленинградской области: 199178 Санкт-Петербург 10 линия В.О., д. 51, тел. 328-19-32
4. 60 отдел полиции Управления МВД России по Василеостровскому району г. Санкт-Петербурга (199226, г. Санкт-Петербург, ул.Кораблестроителей,д.40 к 6). Тел. дежурной части 352-36-33.
5. Пожарная часть №18 Василеостровского района тел 355-75-00, 199406 Санкт Петербург, ул. Остроумова 21.
6. Городская поликлиника № 4, ДПО № 1 199226, г. Санкт-Петербург, ул. Кораблестроителей, 21, к.2 тел. 356-41-93
7. ОНД ГУ МЧС Василеостровского района тел.(812) 355-73-09,Адрес:199406 ,Санкт-Петербург, ул. Остроумова. д. 21.

3.1.7. Охранная, тревожная сигнализация.

Учреждение оснащено системой тревожной сигнализацией.

Тревожная сигнализация.

Установленная аппаратура: «Заря -IP-GPRS»- 1 шт. ВУПС-К-1шт, Скат-1200Д-1шт. РПУ -1 шт, ИИД без ДП -1 шт. ИО-101-7(Астра-321)-1шт. Шкапулка-1шт. БВИ-1шт. В эксплуатации с 2014 года. Приборы смонтированы в кабинете стар. воспитателя на 1 этаже.

Сигнал тревоги выведен на автоматизированное рабочее место центра оперативного управления нарядами ОВО по Василеостровскому району г. СПб-филиала ФГКУ «УВО ВНГ России по г. СПб и ЛО». Реагирования на тревожные извещения осуществляется нарядами ОВО по Василеостровского району г. СПб – филиал ФГКУ «УВО ВНГ России по г. СПб и ЛО».

Заключён государственный контракт № 01/1920/44 от 27.12.17 г. до 31.12.18 г. г. СПб-филиала ФГКУ «УВО ВНГ России по г. СПб и ЛО».

Средства тревожной сигнализации обслуживает ООО «СПМК». Контракт №174/18-ТС от 27.12.17г до 31.12.18.г.

Тревожная сигнализация:

Установлена аппаратура: РИТМ КОНТАКТ GSM-5, 1 носимая (у сторожа –вахтёра на посту).(1 у звёздующего д/с) 1 стационарная КТС (расположена в помещении зам. зав АХЧ 1 этаж.

Сигнал «тревога» поступает в локальный узел систем мониторинга объектов автоматизированной информационной системы обеспечения безопасности жизнедеятельности (ЛУСМО АИС ОБЖ)

Систему тревожной сигнализации обслуживает Общество с ограниченной ответственностью ООО «ОП» ОН ЛАЙН» 199155. Санкт-Петербург. Ул. Железноводская. д 42. Лит.А. пом 4Н. Генеральный директор Ю.А Андреев. тел. 350-29-96 . Заключён государственный контракт № 623 от 29.01.2018г. Срок действия контракта до 31.12.2018г.

3.1.8. Техническая укрепленность здания и прилегающей территории:

Здание, сдано в эксплуатацию в 1977 году. Размещается в 2-х этажном кирпичном здании. Перекрытия-сборные железобетонные плиты: кровля мягкая, рулонная: перегородки – железобетонные, кирпичные. Имеет по периметру территории ограждение забор сетка. Въезды оборудованы воротами в количестве 1 штука. Калитки для прохода имеются 1 штука закрывается на механический и навесной замок (класс защиты не определен).

Имеется 10 входных дверей. Из них: 6 штук выполнены из металла и имеют врезные замки, 4 штуки выполнены из дерева и имеют врезные замки(класс защиты не определен). Все оконные проемы (металлопластиковые окна) в количестве 112 штук, без наружных металлических распашных решеток.

Доступ в подвальные и технические помещения (тепловой узел, вентиляционное помещение, кладовки) ограничен дверьми, закрывающимися замками(класс защиты не определен). Оконных проемов в подвальных помещений нет.

Кладовые помещения оборудованы противопожарными дверьми с врезными замками (класс устойчивости к взлому не определен) в количестве 5 штук.

Групповые помещения и кабинеты специалистов оборудованы филленчатыми дверьми в количестве 17 штук. Одна группа оборудована входными металлопластиковыми дверьми (1 класса защиты, с 1-м врезным замком).

Медблок и коридор в учреждении оборудованы входными металлопластиковыми дверьми (1 класса защиты, с 1-м врезным замком).

3.1.9. СИСТЕМА КОНТРОЛЯ И УПРАВЛЕНИЯ ДОСТУПОМ.

Установлен домофон visit-M 401S BYD-313(1шт.)

3.2. ФИЗИЧЕСКАЯ ОХРАНА.- Имеется

3.2.1. Пропускной режим: Функции пропускного режима осуществляет сторож - вахтёр Приказ по учреждению № 93 от 20.10.16 г.

Действиями вахтера руководит заведующий ГБДОУ № 44 Е.В. Кондрашенко тел.355-06-55.

3.2.2. Пропускной режим осуществляется в период с 07.00 до 19.00 часов.

3.2.3. Количество контрольно-пропускных пунктов (для прохода людей и проезда транспортных средств): 1 шт.

Выход на территорию детского сада с 7-00 до 19-00 осуществляется через уличную калитку с кодовым замком. В вечернее и ночное время проход закрыт с помощью металлических ворот, запирающихся на навесной замок. Вход в здание под контролем вахтёра с 07-00 до 19-00. Проход воспитанников осуществляется только с родителями в соответствии со списочным составом контингента ГБДОУ 44. Обслуживающие и контролирующие организации-вход по паспорту с отметкой в журнале посещений. Заезд машин на территорию осуществляется согласно списков, согласованных с обслуживающими организациями.

3.2.4. Электронная система пропуска. Не имеется.

3.2.5. Стационарные и ручные металлоискатели не имеются.

4. Сведения о потенциально опасных участках и (или) критических элементах объекта (территории)

4.1. Опасные элементы объекта (территории) (при наличии)

N п/п	Наименование	Количество работников, обучающихся и иных лиц, находящихся на элементе, человек	Общая площадь, кв. метров	Характер террористической угрозы	Характер возможных последствий
1	Фойе (вход)	до 4 чел.	2	Совершение теракта (приведение в действие взрывного устройства). Применение огнестрельного оружия. Возникновение пожара (поджог). Распыление опасных химических (биологических) реагентов, токсинов. Сообщение о заминировании. Захват заложников.	Человеческие жертвы. Частичное обрушение строительных конструкций, иные повреждения внутренних помещений без повреждения строительных несущих конструкций. Возникновение пожара, сильное задымление. Выход из строя коммунальных и инженерных сетей здания.

				Заражение территории, подвергшейся непосредственному воздействию. Заражение территории, прилегающей к зоне заражения.
Спортивный зал	до 25 чел.	9	Совершение теракта (приведение в действие взрывного устройства). Применение огнестрельного оружия. Возникновение пожара (поджог). Распыление опасных химических (биологических) реагентов, токсинов. Сообщение о заминировании. Захват заложников.	Человеческие жертвы. Частичное обрушение строительных конструкций, иные повреждения внутренних помещений без повреждения строительных несущих конструкций. Возникновение пожара, сильное задымление. Выход из строя коммунальных и инженерных сетей здания. Заражение территории, подвергшейся непосредственному воздействию. Заражение территории, прилегающей к зоне заражения.
Музыкальный зал	до 25 чел.	9	Совершение теракта (приведение в действие взрывного устройства). Применение огнестрельного оружия. Возникновение пожара (поджог). Распыление опасных химических (биологических) реагентов, токсинов.	Человеческие жертвы. Частичное обрушение строительных конструкций, иные повреждения внутренних помещений без повреждения строительных несущих конструкций. Возникновение

4.2. Критические участки объекта (территории) (при наличии)

N п/п	Наименование	Количество работников, обучающихся и иных лиц, находящихся на участке, человек	Общая площадь, кв. метров	Характер террористической угрозы	Характер возможных последствий
1	ГРЩ.	2	3	Взрыв, замыкание, возникновение пожара	Частичное обрушение строительных конструкций, повреждение имущества, пожар, человеческие жертвы.
2.	Тепловой и водомерный узел	2	2	Взрыв	Повреждение имущества, затопление.

4.3. Возможные места и способы проникновения террористов на объект(территорию):

- а) центральный вход в здание (под видом родителя воспитанника);
- б) транспортные ворота на территорию (под видом обслуживающей организации).
- в) запасные выходы
- г) окна

4.4 Наиболее вероятные средства поражения, которые могут применить террористы при совершении террористического акта:

- а) приведение в действие взрывного устройства;
- б) применение огнестрельного оружия;
- в) поджог;
- г) распыление опасных химических (биологических) реагентов, токсинов;
- д) минирование.
- е) захват заложников

5. Оценка социально-экономических последствий совершения террористического акта на объекте (территории)

N п/п	Возможные людские потери, человек	Возможные нарушения инфраструктуры	Возможный экономический ущерб, рублей
1.	200 человек	1. Частичное обрушение	Балансовая стоимость здания – 12 885 970, 76 руб.;

	2. Полное разрушение. 3. Иные повреждения 4. Выход из строя коммунальных и инженерных сетей здания. 5. Остановка работы учреждения.	находящегося на территории объекта имущества 10 114 076, 32 руб.
--	--	--

6 НАЛИЧИЕ РАНЕЕ ПРИСВОЕННОЙ КАТЕГОРИИ ОПАСНОСТИ, НАЛИЧИЕ И АКТУАЛЬНОСТЬ ПАСПОРТА БЕЗОПАСНОСТИ
 вторая

- Ранее категория присваивалась. Имеется паспорт ММПЛ, однако требуется переработка и обновление в соответствии с установленными требованиями.

7. ПРИСВОЕННАЯ КАТЕГОРИЯ.

Объекту присвоена ВТОРАЯ категория опасности.

8. ОСОБОЕ МНЕНИЕ КОМИССИИ.

(при наличии раскрываются особые предложения по совершенствованию АТЗ объекта (территории), порядок реализации которых не определен действующими нормативно правовыми документами, в том числе, связанные с особенностями оперативной обстановки, рельефом местности, служебной необходимостью и др.)

9. ВЫВОДЫ.

Существующая система охраны объекта не позволяет в полном объеме обеспечить антитеррористическую защищенность объекта.

Степень угрозы совершения террористического акта на объекте низкая, возможные последствия его совершения могут приобрести локальный характер.

Оснащенность объекта инженерно-техническими средствами охраны недостаточна.

Функции физической охраны осуществляет неквалифицированный персонал.

Система видеонаблюдения имеется. Количества видеокамер недостаточно для обеспечения полного контроля за территорией школы. Разрешение камер видеонаблюдения для четкого распознавания лиц недостаточно.

Здание не оборудовано автоматическими установками пожаротушения (не предусмотрено проектом).

Система контроля и управления доступом отсутствует.

На основании п. 15, п. 16, п. 21, п. 23 постановления Правительства РФ от 07.10.2017 № 1235 руководителю учреждения рекомендовано:

- подготовить Перечень мероприятий по обеспечению антитеррористической защищенности объекта (территории);

- осуществить финансовую заявку на 2019 год для обеспечения объекта охраной сотрудниками частных охранных организаций или подразделениями вневедомственной охраны.

Подписи членов комиссии, проводивших обследование:

Председатель Комиссии



Заведующий
Е.В. Кондрашенко
_____ (Ф.И.О.)

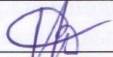
Члены Комиссии



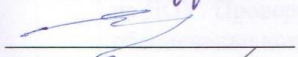
Зам. заведующего по АХР
Л.А. Тимошенко
_____ (Ф.И.О.)



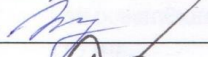
Калинин И.В.
_____ (Ф.И.О.)



Авдеев И.В.
_____ (Ф.И.О.)



Трушкин В.А.
_____ (Ф.И.О.)



Бугаев И.В.
_____ (Ф.И.О.)



Иванов А.Ю.
_____ (Ф.И.О.)